

***Situación y perspectivas  
económicas de América Latina y  
el Caribe***



NACIONES UNIDAS

CEPAL

**Alicia Bárcena**

Secretaria Ejecutiva de la CEPAL

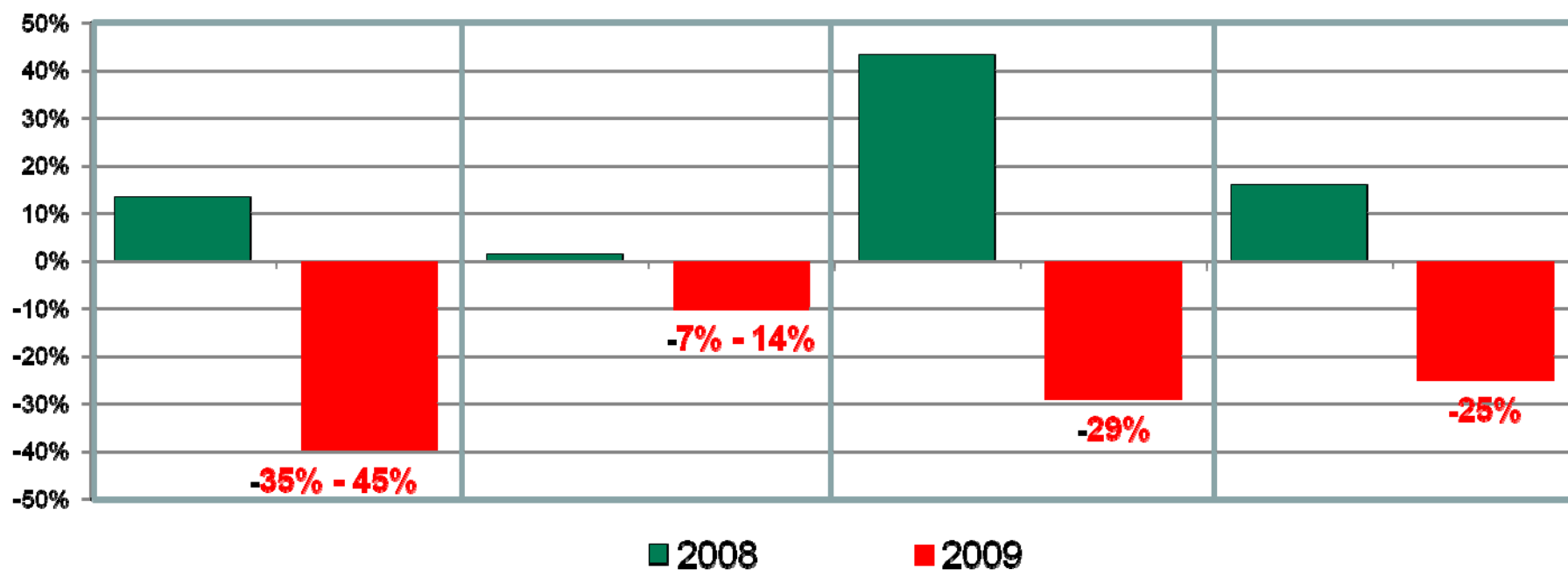
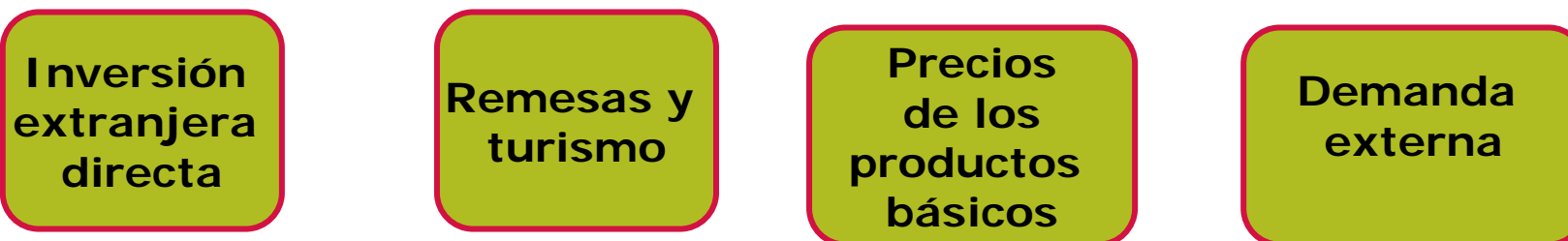
Lisboa, 29 de noviembre, 2009

# **Esta crisis encuentra a la región mejor posicionada pero no inmune...**

---

- 1. Mejores condiciones macroeconómicas y sociales**
- 2. No se traduce en una crisis financiera y los mayores impactos afectaron al sector real de la economía**
- 3. Se aplicaron medidas contracíclicas**
- 4. Se aprecian signos de recuperación**
- 5. Hay problemas estructurales que requieren políticas activas**

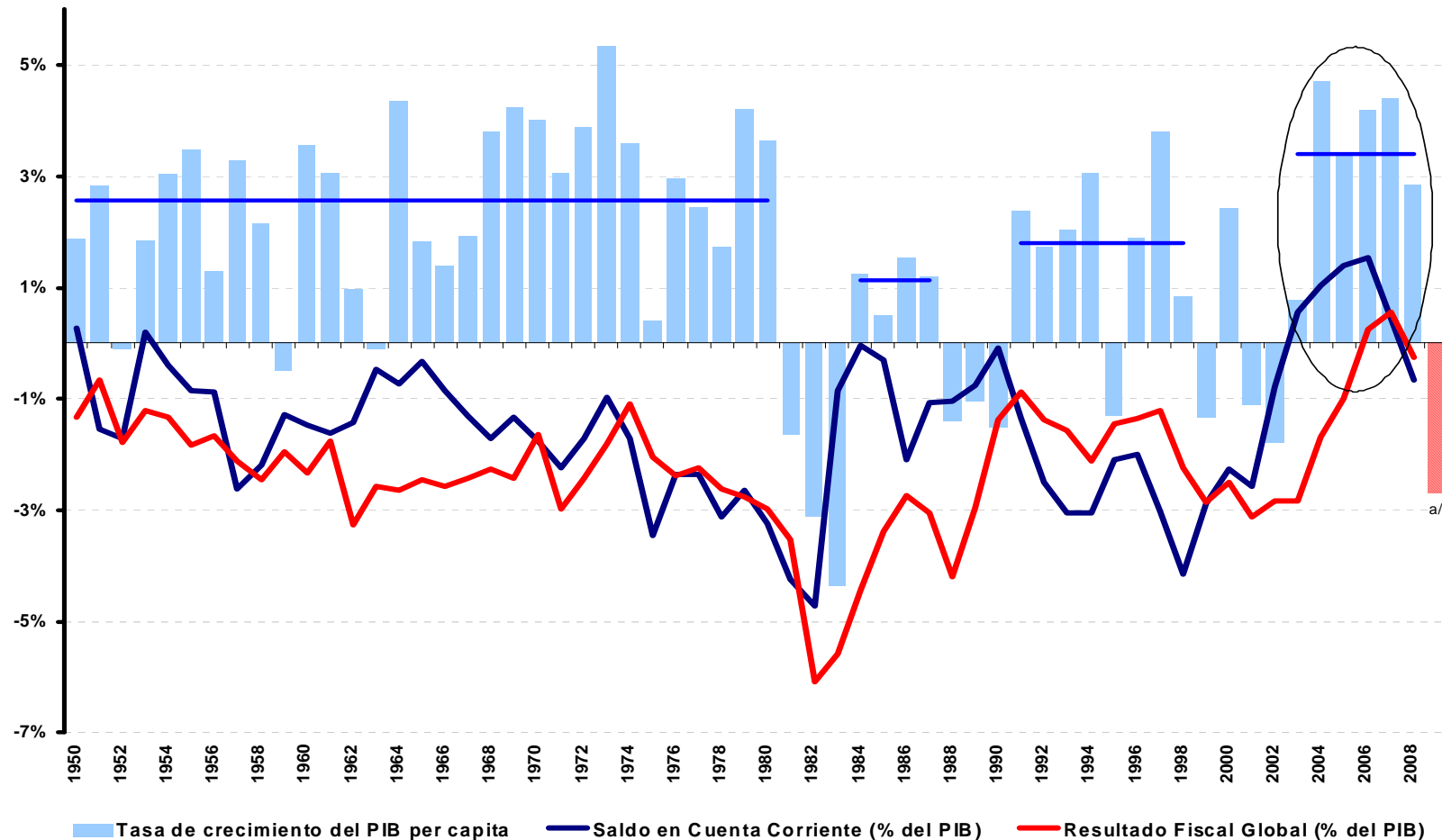
# Historia corta de la crisis: efectos económicos



**Fuente:** Comisión Económica para América Latina y el Caribe (CEPAL), sobre la base de información oficial.

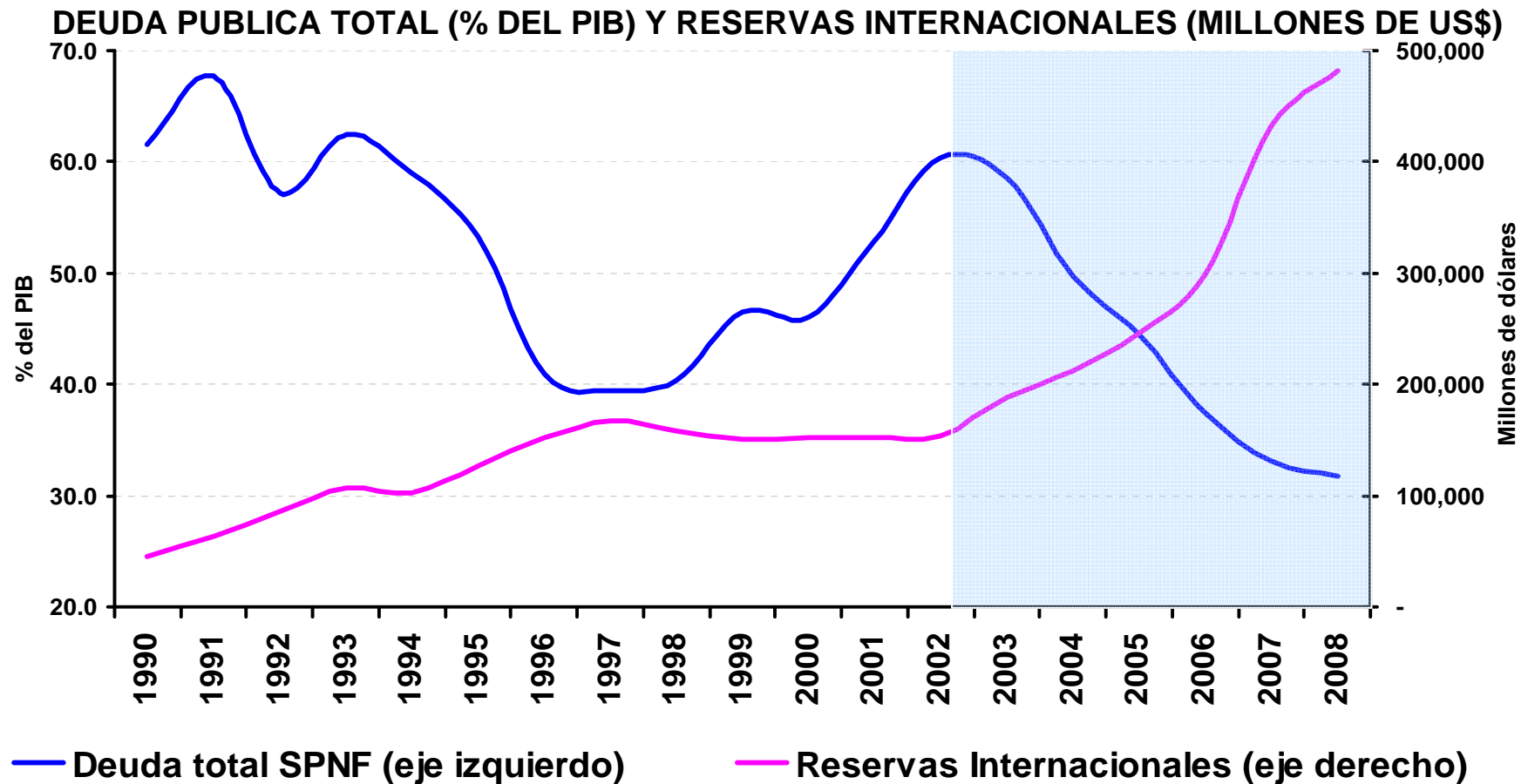
# La crisis global sorprendió a ALC después de un periodo muy favorable

AMÉRICA LATINA Y EL CARIBE: TASA DE VARIACIÓN DEL PIB PER CÁPITA Y SALDO EN CUENTA CORRIENTE Y RESULTADO FISCAL GLOBAL  
(En tasas de variación anual y porcentajes del PIB)



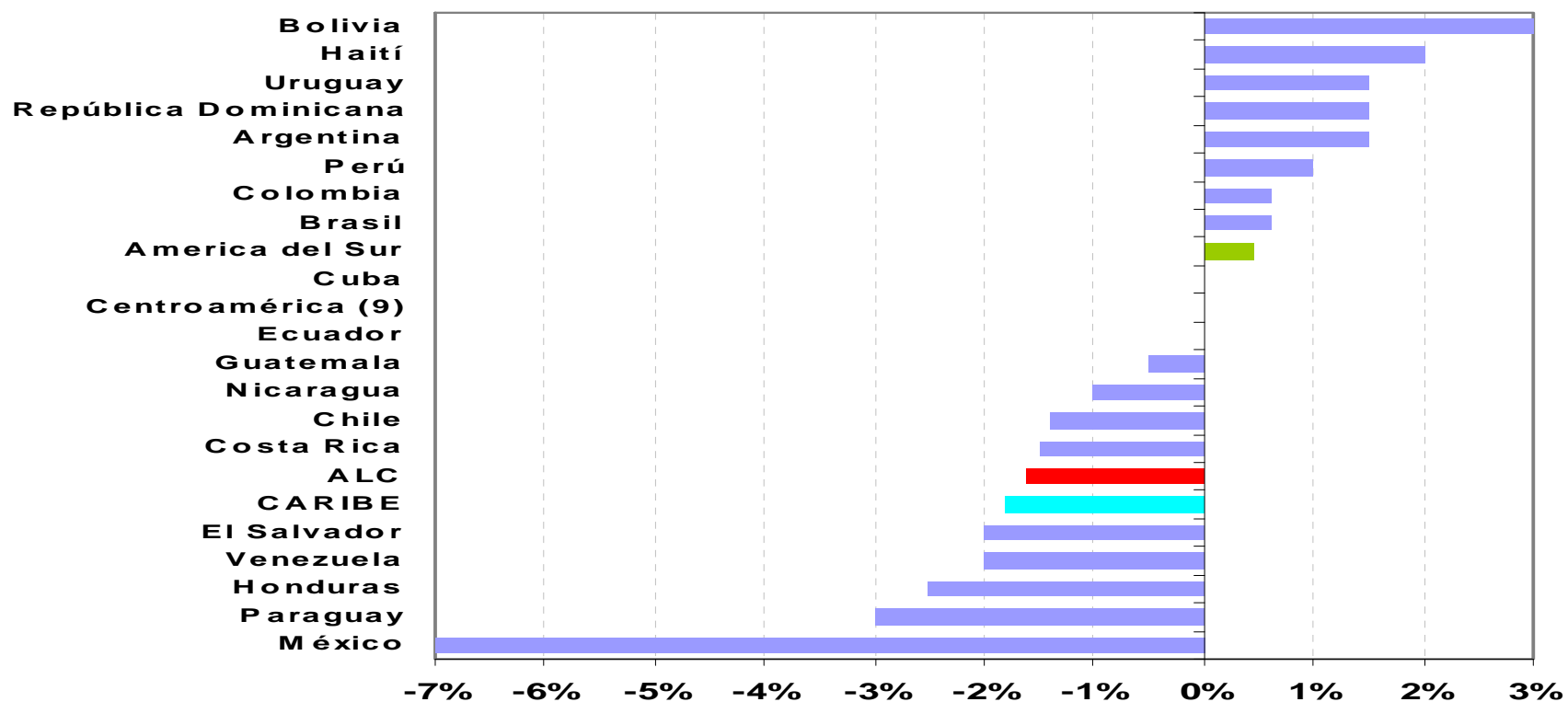
Fuente: Comisión Económica para América Latina y el Caribe (CEPAL), sobre la base de cifras oficiales.  
<sup>a</sup> Proyección para el 2009.

# En este contexto, bajó la deuda pública y aumentaron las reservas internacionales



Como resultado se espera una caída del PIB regional de entre 1.5% y 1.8% en 2009 arrastrado por la fuerte contracción en México

AMERICA LATINA Y EL CARIBE: CRECIMIENTO DEL PIB, 2009  
(porcentajes)



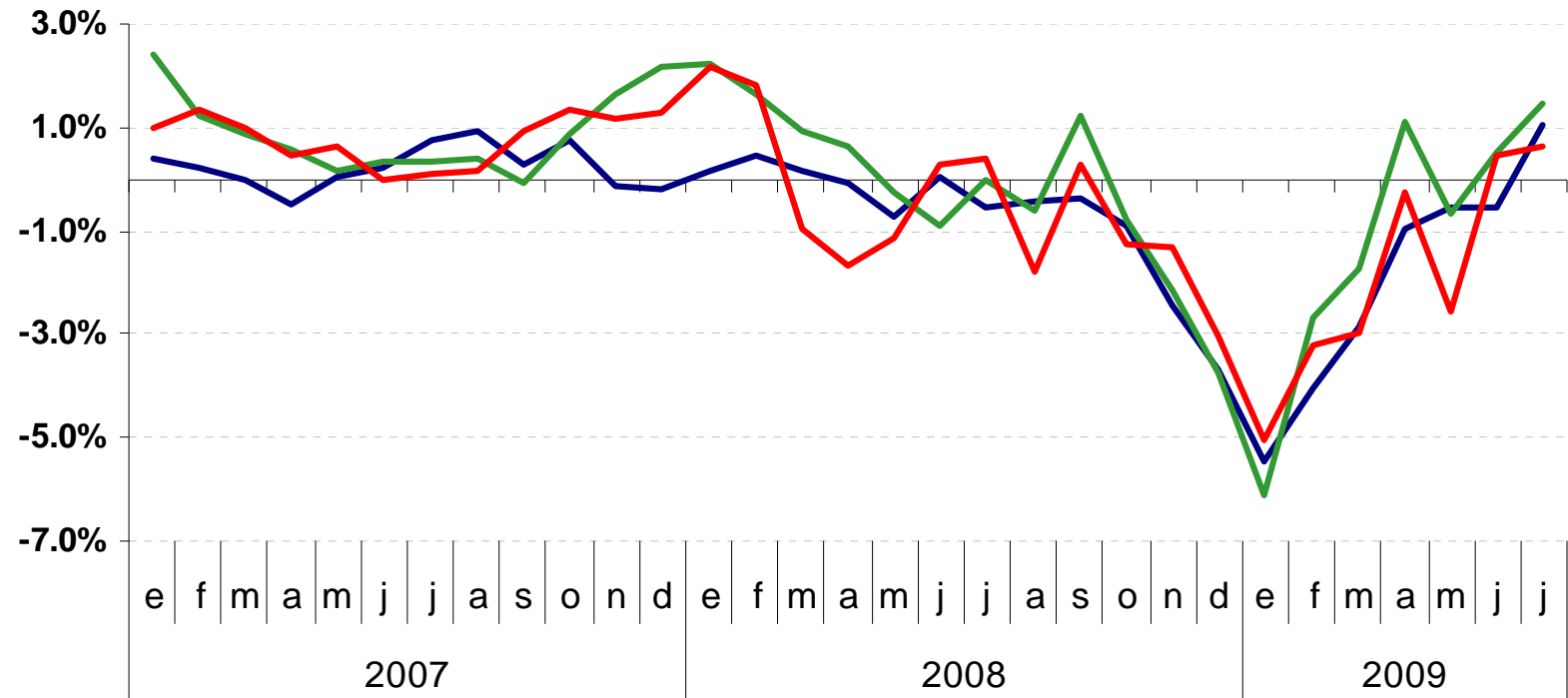
***La crisis truncó seis años de crecimiento con mejora de los indicadores sociales***

**Hay signos que permiten  
afirmar con cierta cautela  
que lo peor de crisis ha  
pasado**

# El volumen de comercio mundial ha comenzado a recuperarse

## VOLUMEN DE COMERCIO DESESTACIONALIZADO

(variación del promedio móvil tres meses en  $t$  vs. el promedio móvil tres meses en  $t-1$ )

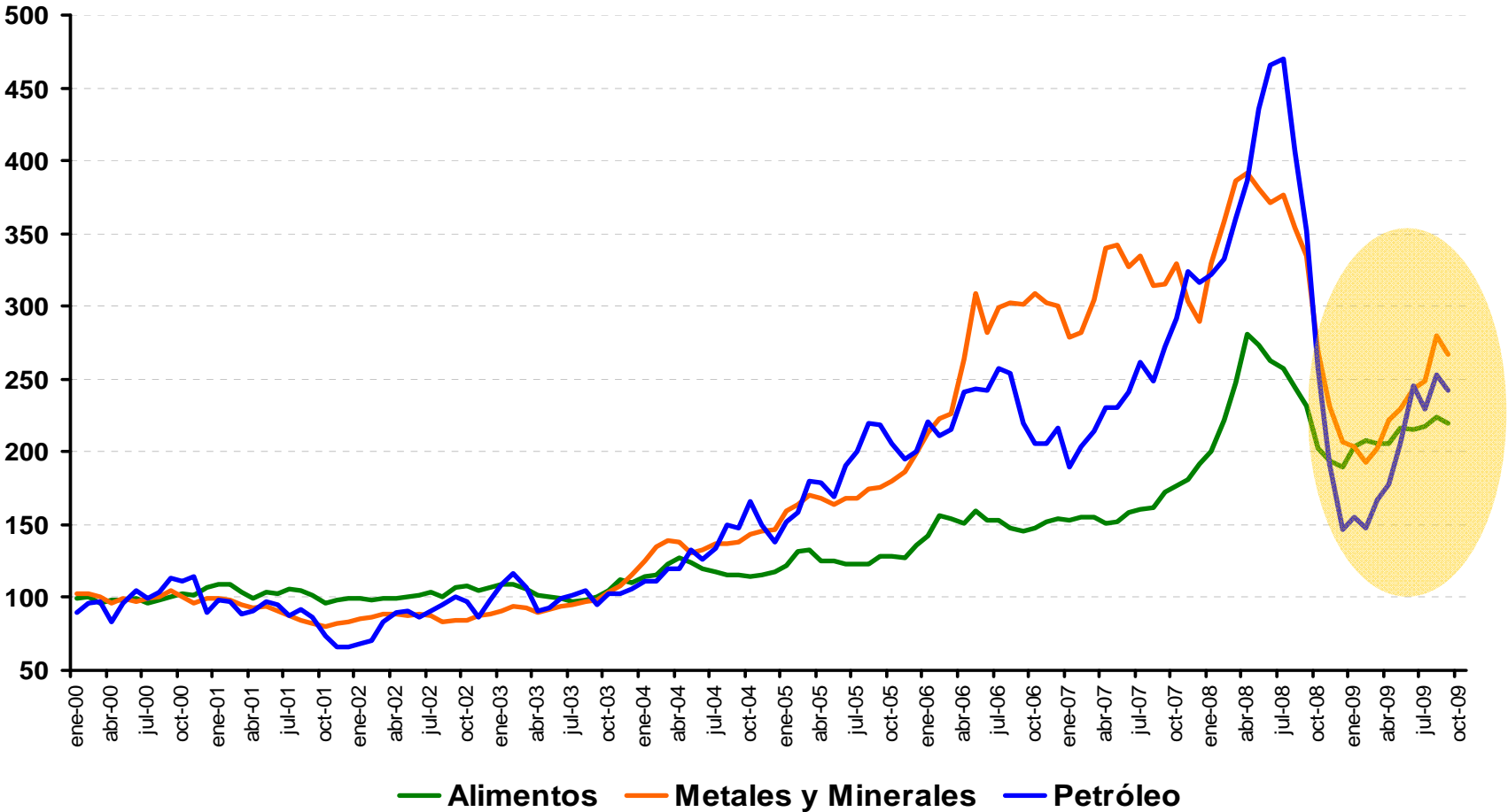


— Economías Desarrolladas — Países Emergentes — América Latina



# Mejoran los precios de los commodities

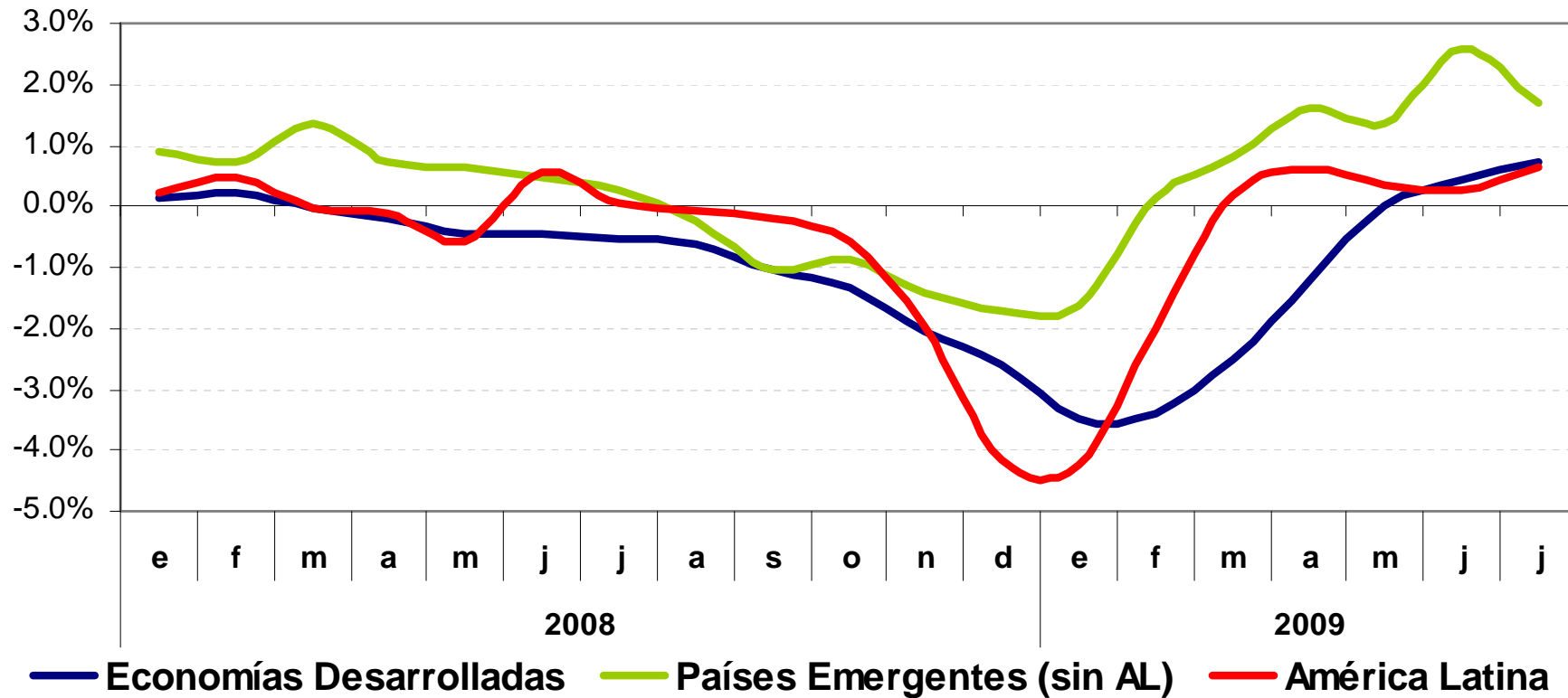
PRECIO DE COMMODITIES SELECCIONADOS  
(Índice 2000=100)



# Se está recuperando la producción industrial

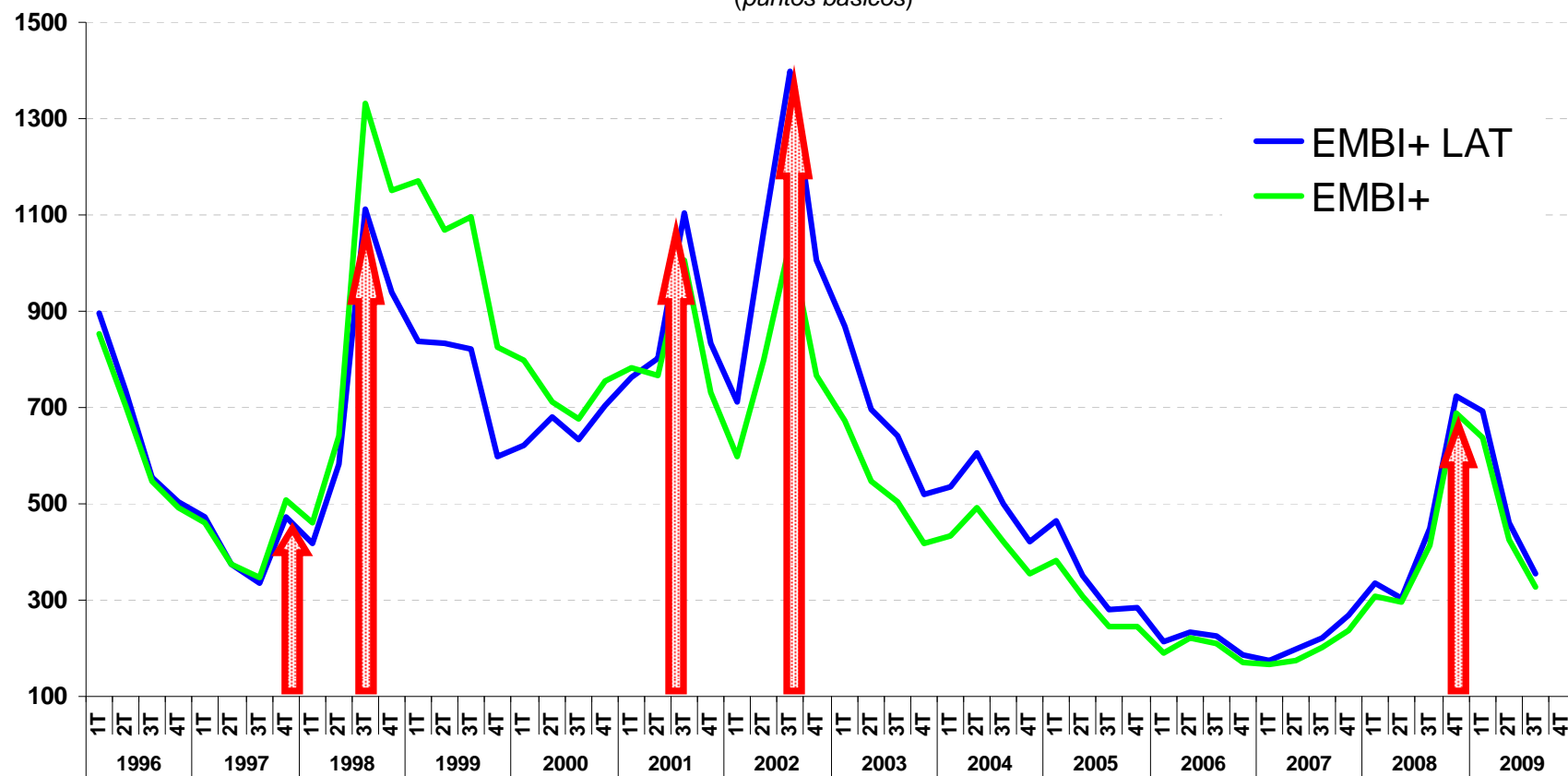
## PRODUCCION INDUSTRIAL DESESTACIONALIZADA

(variación del promedio móvil tres meses en  $t$  vs. el promedio móvil tres meses en  $t-1$ )



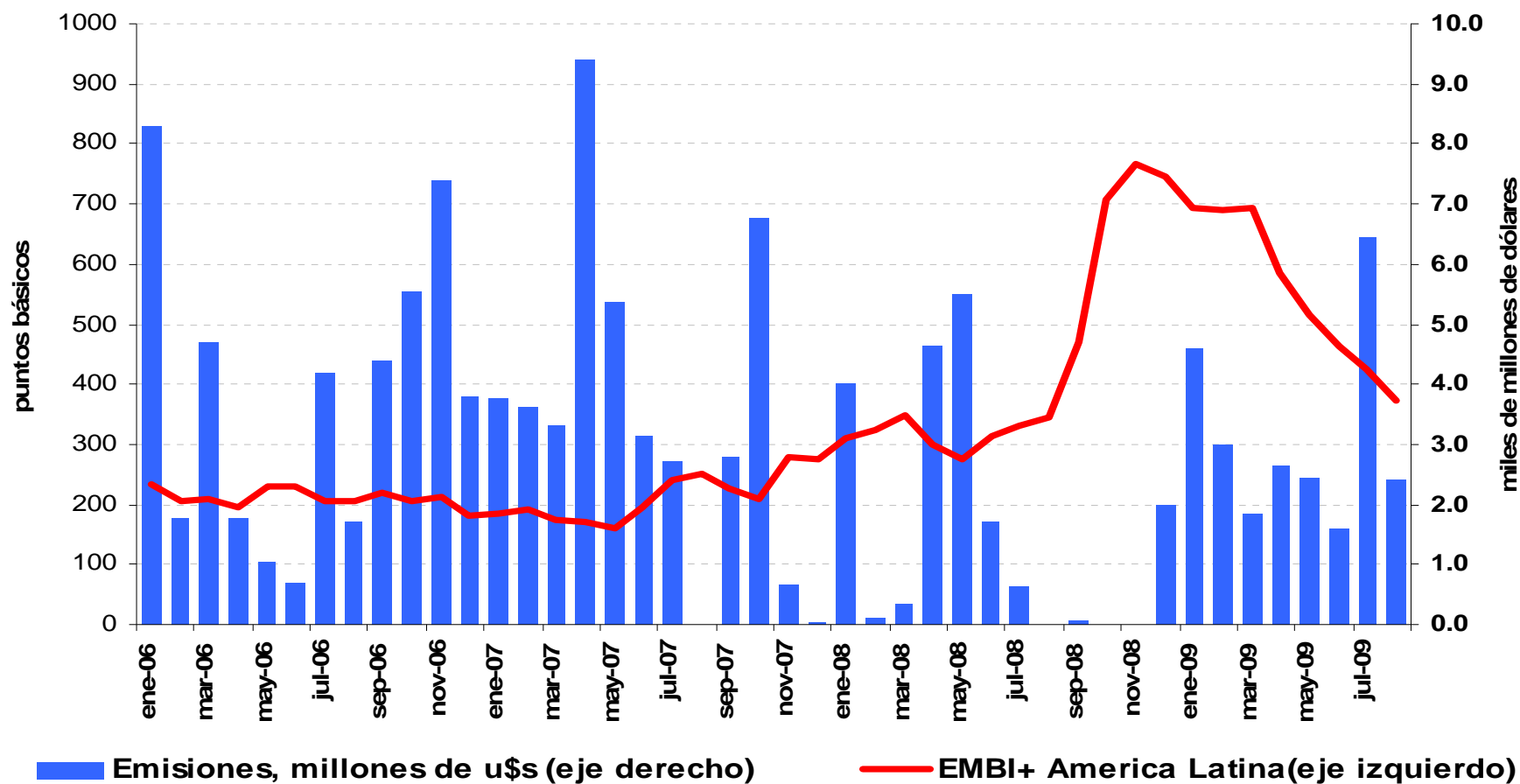
# La prima de riesgo de la región creció menos que en otros episodios críticos

AMERICA LATINA Y EL CARIBE: EMBI+ TOTAL Y EMBI+ LATIN AMERICA  
(puntos básicos)



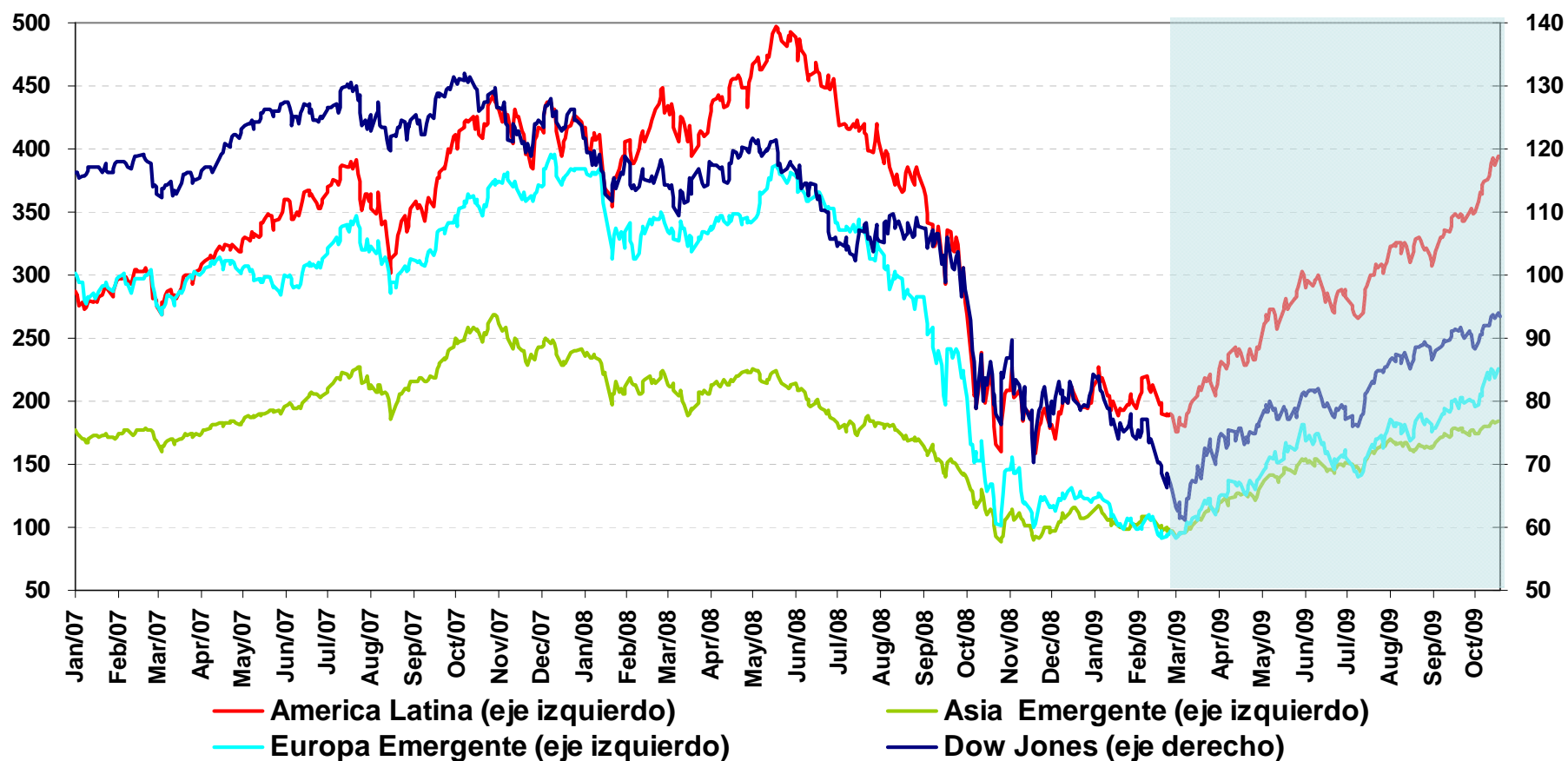
# La región vuelve a acceder a los mercados financieros internacionales

AMERICA LATINA Y EL CARIBE: EMISIONES DE DEUDA SOBERANA Y CORPORATIVA Y EMBI+  
(MILLONES DE DOLARES Y PUNTOS BASICOS)



# Los mercados de valores recuperan los niveles previos a la crisis

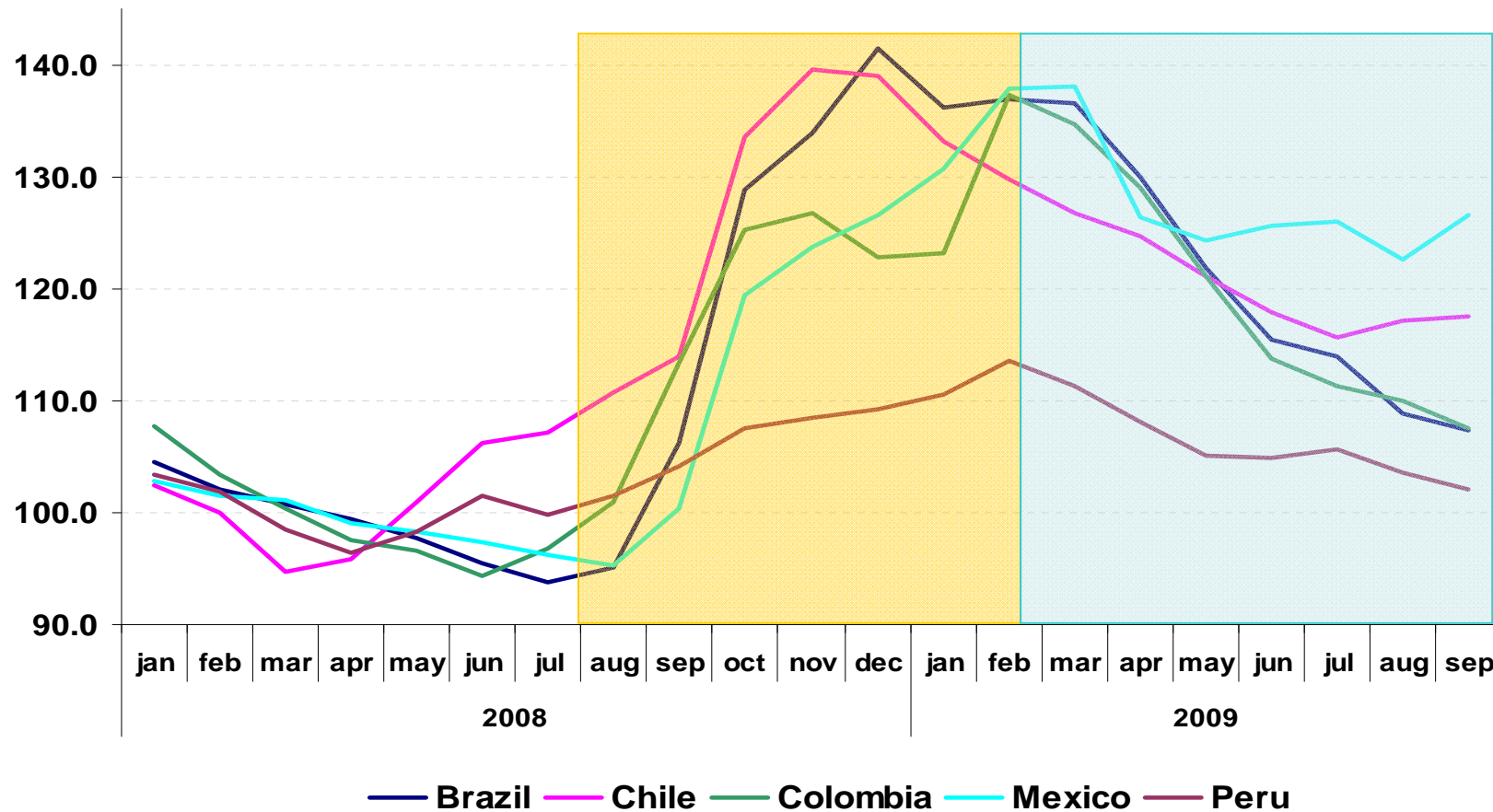
MERCADOS DE VALORES (Índices Base 2000=100)



# Los tipos de cambio se están volviendo a apreciar en algunos países después de las fuertes depreciaciones observadas en la peor fase de la crisis

## SELECTED NOMINAL EXCHANGE RATES INDEXES

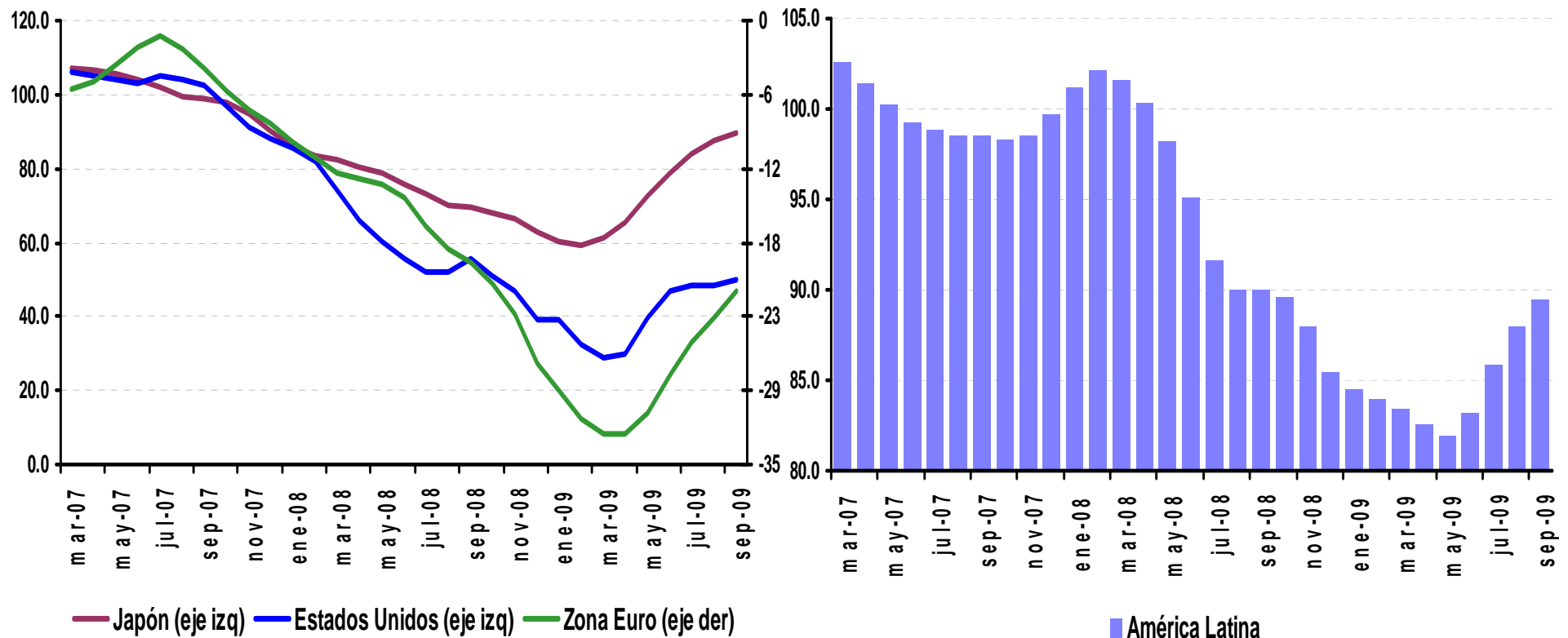
(Base Jan-Jun 2007=100)



# Gradualmente se recupera la confianza de los consumidores

## INDICADORES DE CONFIANZA DE LOS CONSUMIDORES

(promedio móvil tres meses, base 2007=100 con la excepción del indicador para la Euro zona)



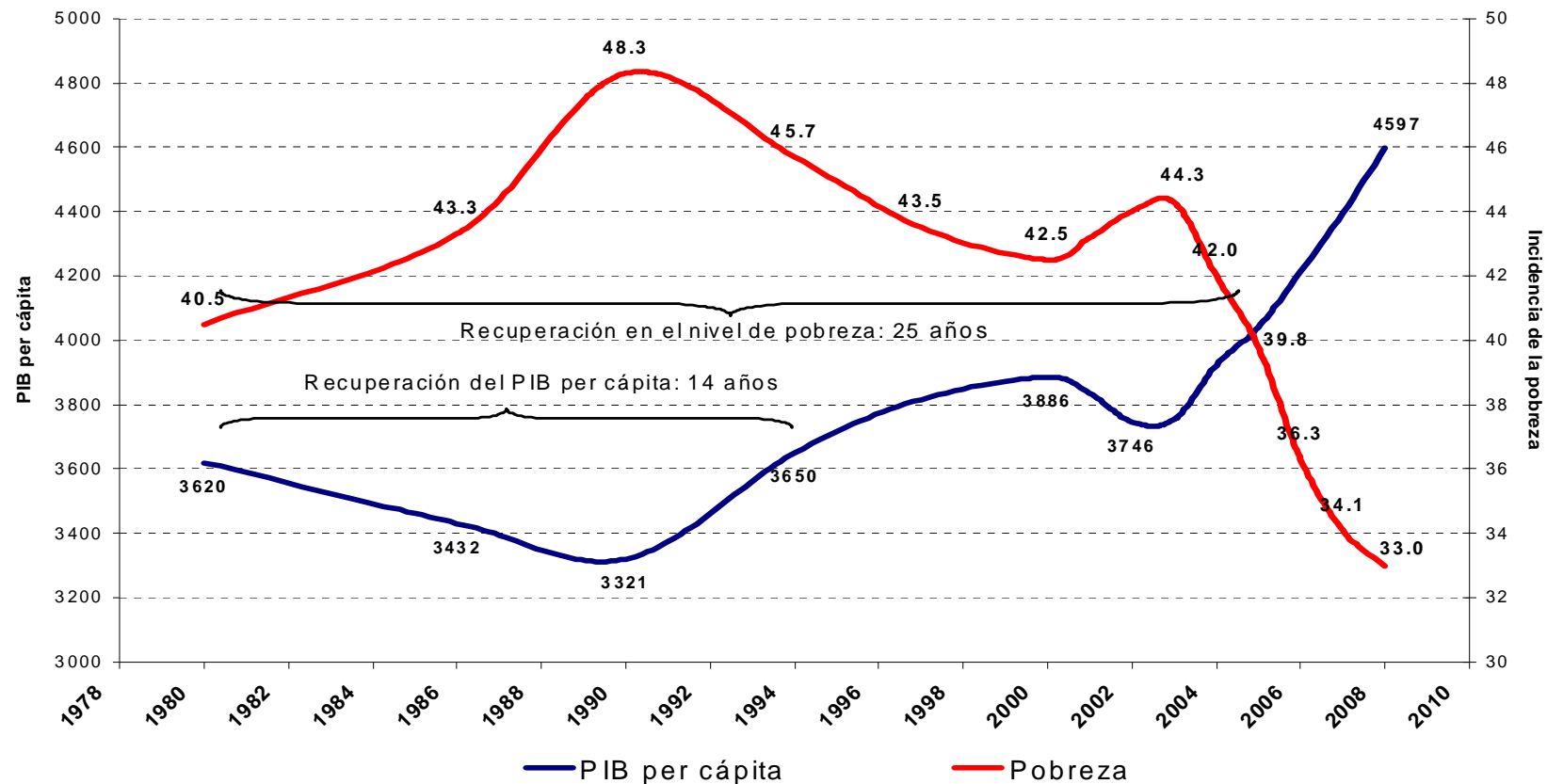
**Los países implementaron un  
variado conjunto de políticas  
para enfrentar la crisis**



# La experiencia pasada muestra...

## AMÉRICA LATINA Y EL CARIBE: PIB PER CÁPITA Y LA INCIDENCIA DE LA POBREZA, 1978-2008

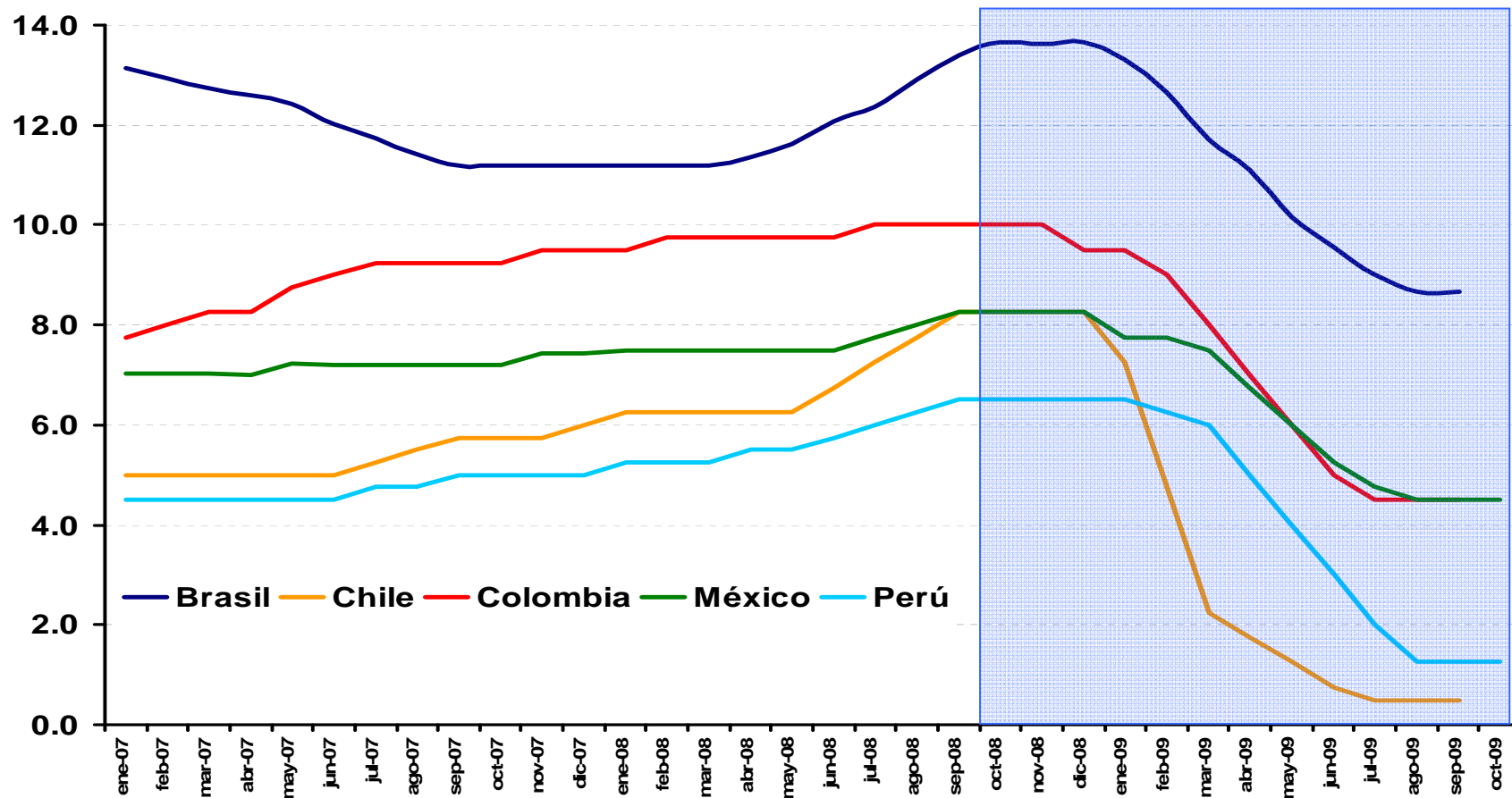
(En dólares del 2000 y porcentajes)



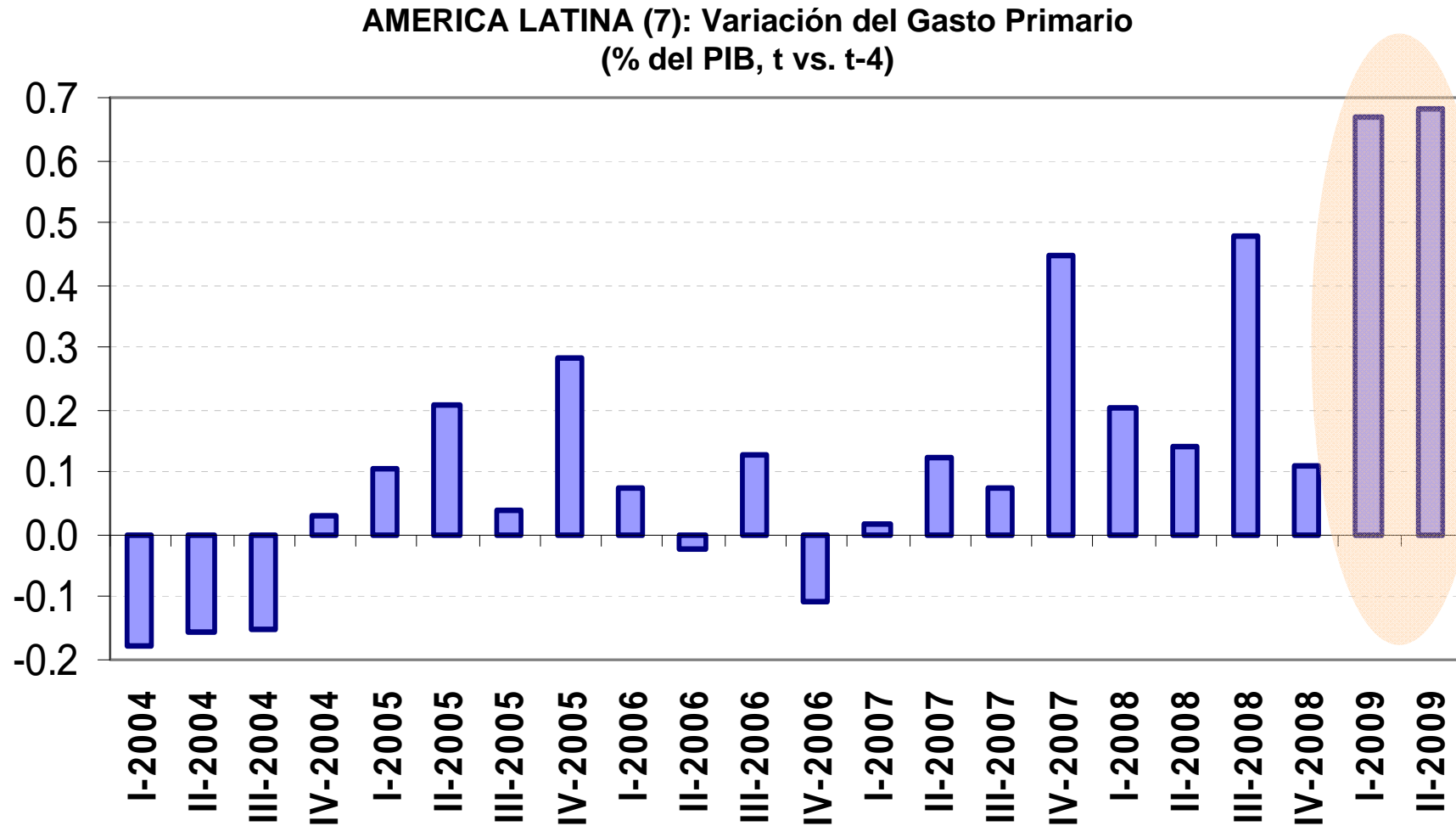
Fuente: Comisión Económica para América Latina y el Caribe (CEPAL), sobre la base de datos oficiales.

# Los bancos centrales redujeron sus tasas de interés

TASAS DE POLITICA MONETARIA  
(Países con metas de inflación, %)

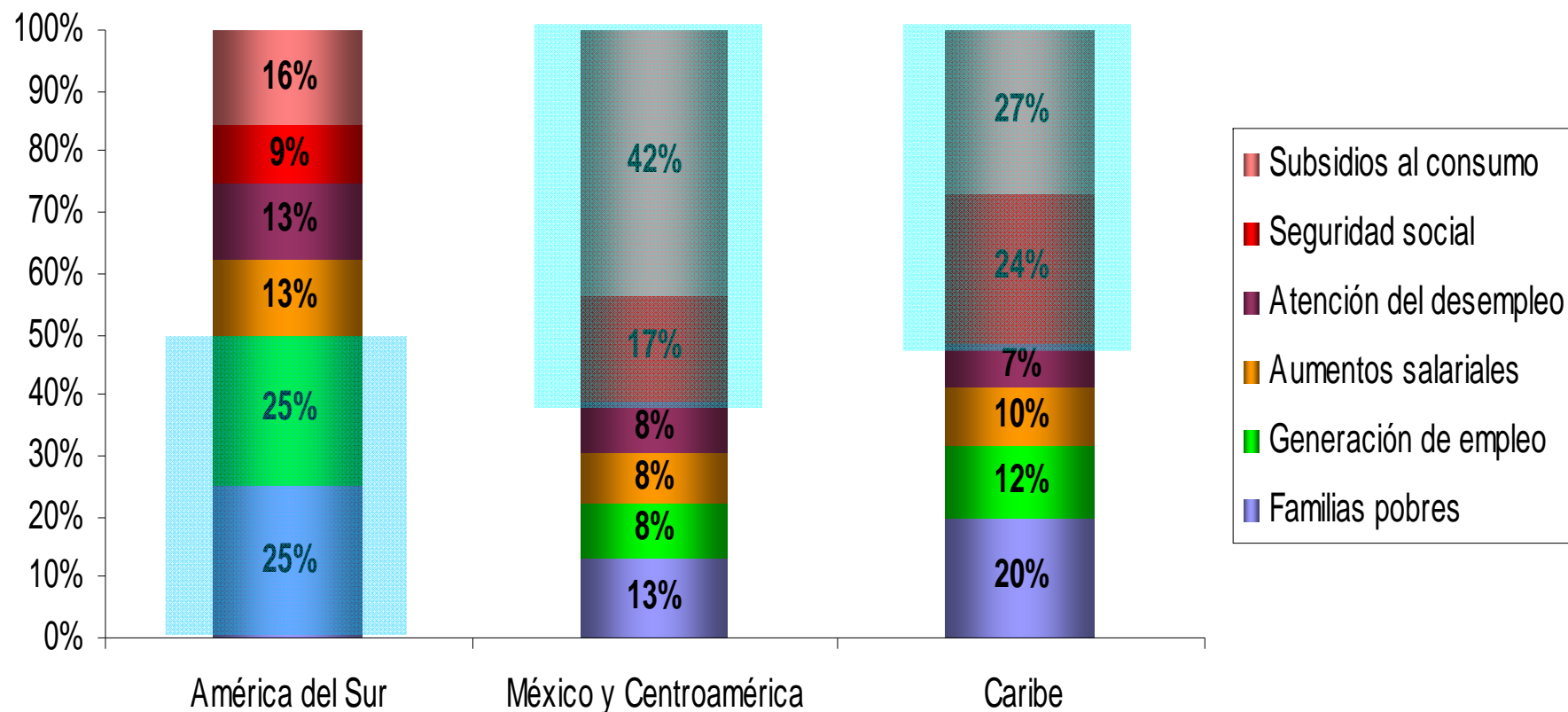


# En algunos países se incrementó la tasa de expansión del gasto público



# Se implementan una variada gama de programas en el área social

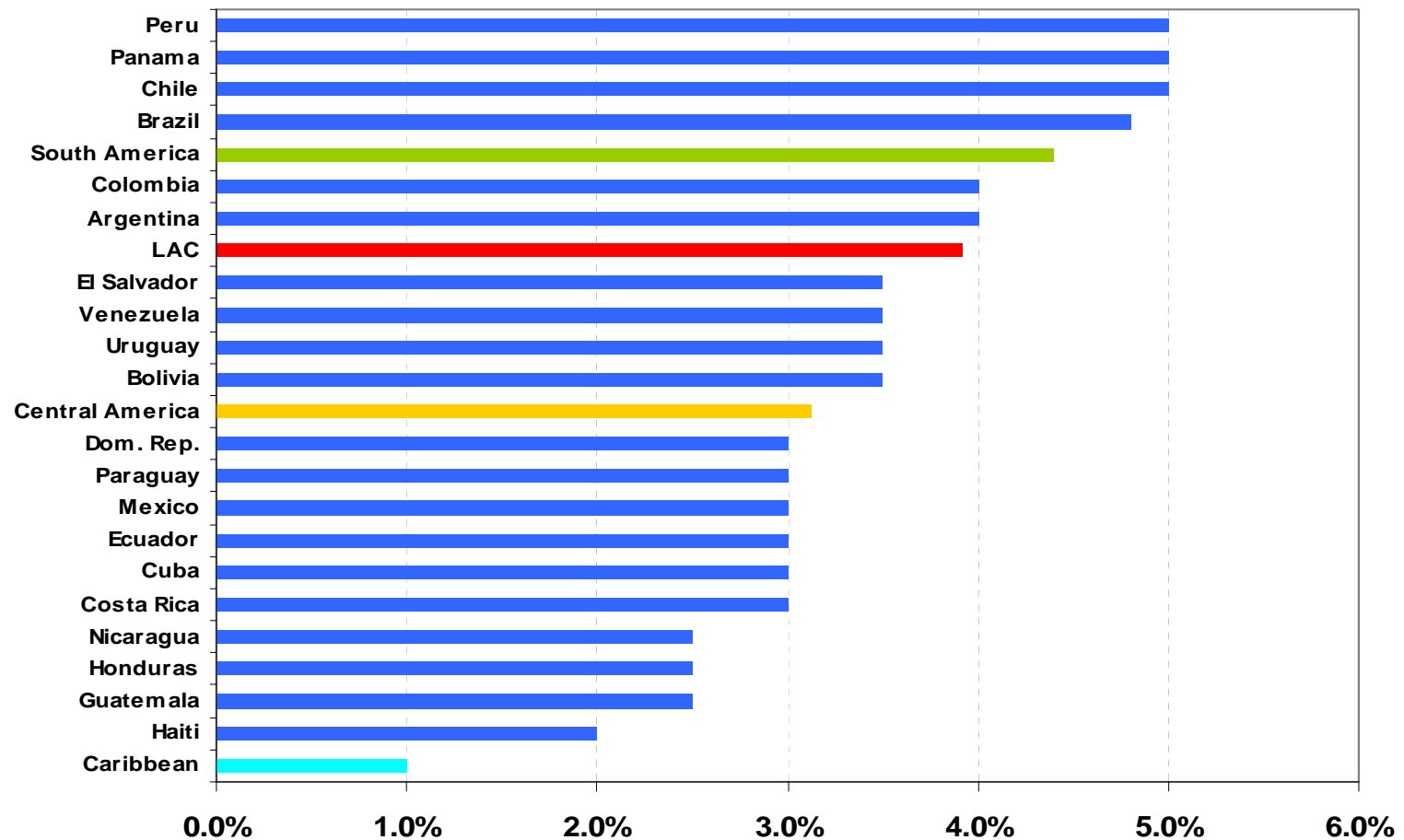
AMERICA LATINA Y EL CARIBE : COMPOSICION DE LA CARTERA DE PROGRAMAS SOCIALES ANUNCIADOS A PARTIR DE LA CRISIS (%)



# Se espera recuperación en el 2010

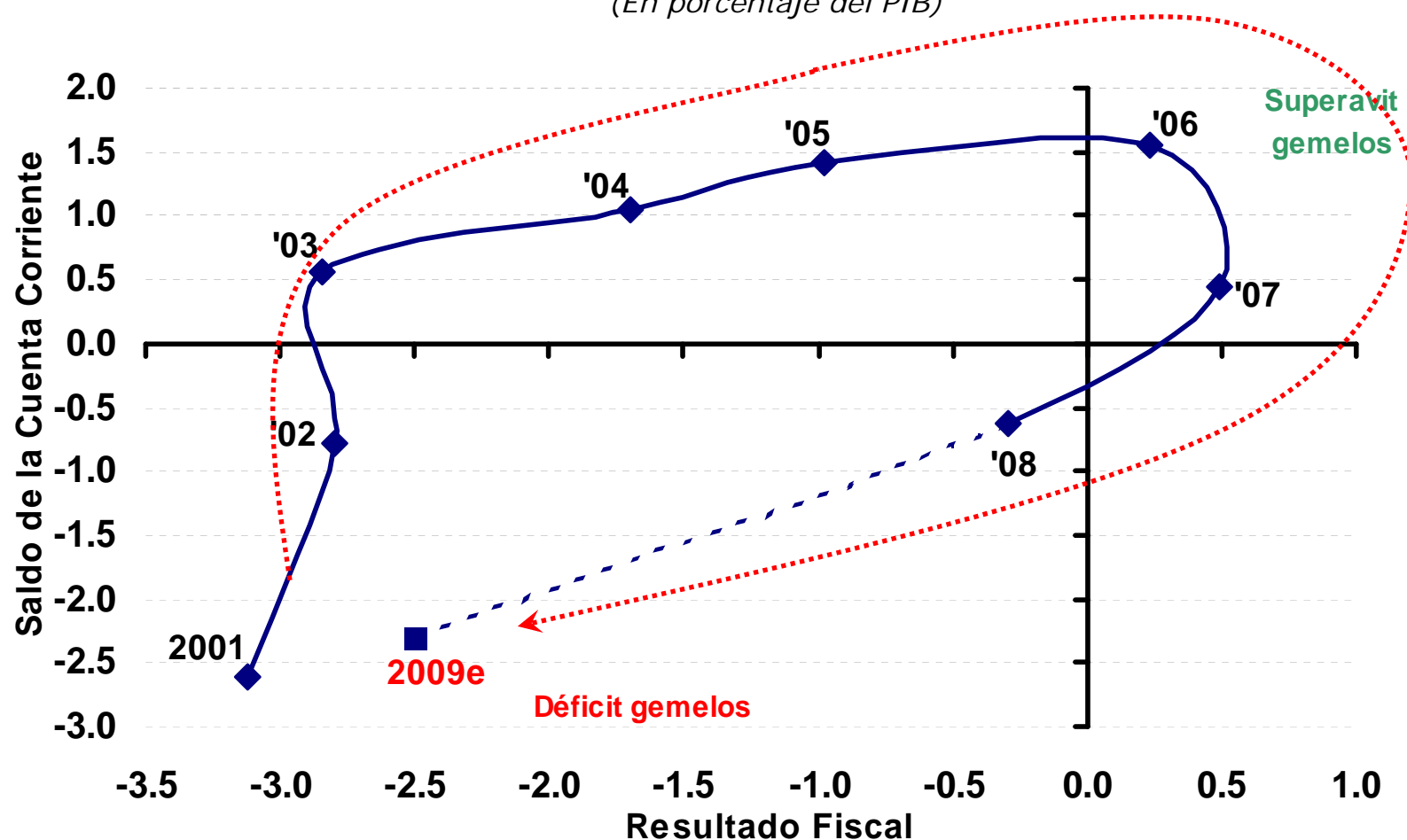
---

**LATIN AMERICA AND THE CARIBBEAN: GDP growth, 2010**  
*(percentages)*



# Pero se ha venido reduciendo el espacio macroeconómico para el financiamiento de las políticas contra-cíclicas

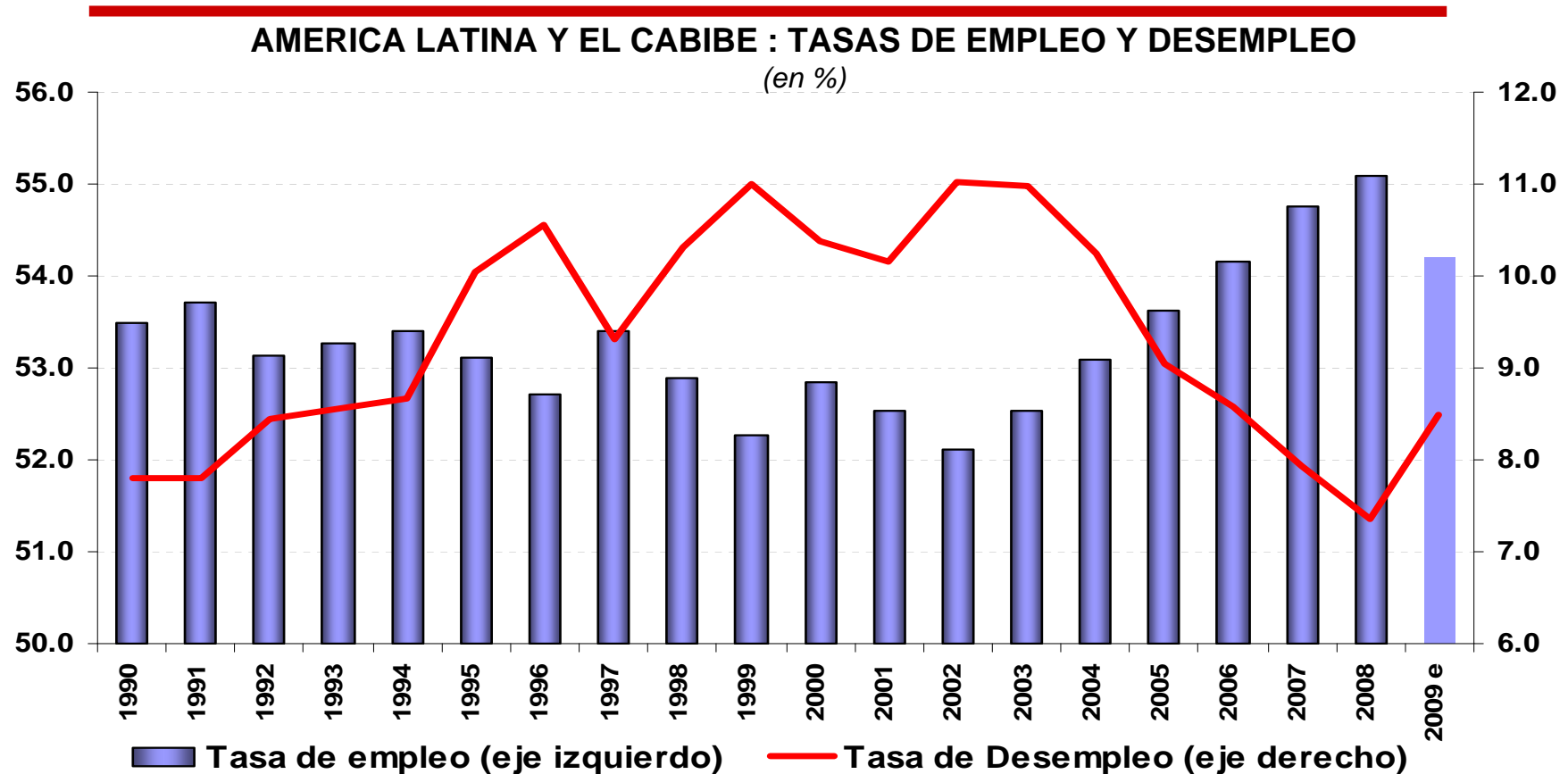
AMÉRICA LATINA Y EL CARIBE: EVOLUCIÓN DE LA CUENTA CORRIENTE Y EL RESULTADO FISCAL, 2000-2009 <sup>a</sup>  
(En porcentaje del PIB)



Fuente: Comisión Económica para América Latina y el Caribe (CEPAL), sobre la base de cifras oficiales.

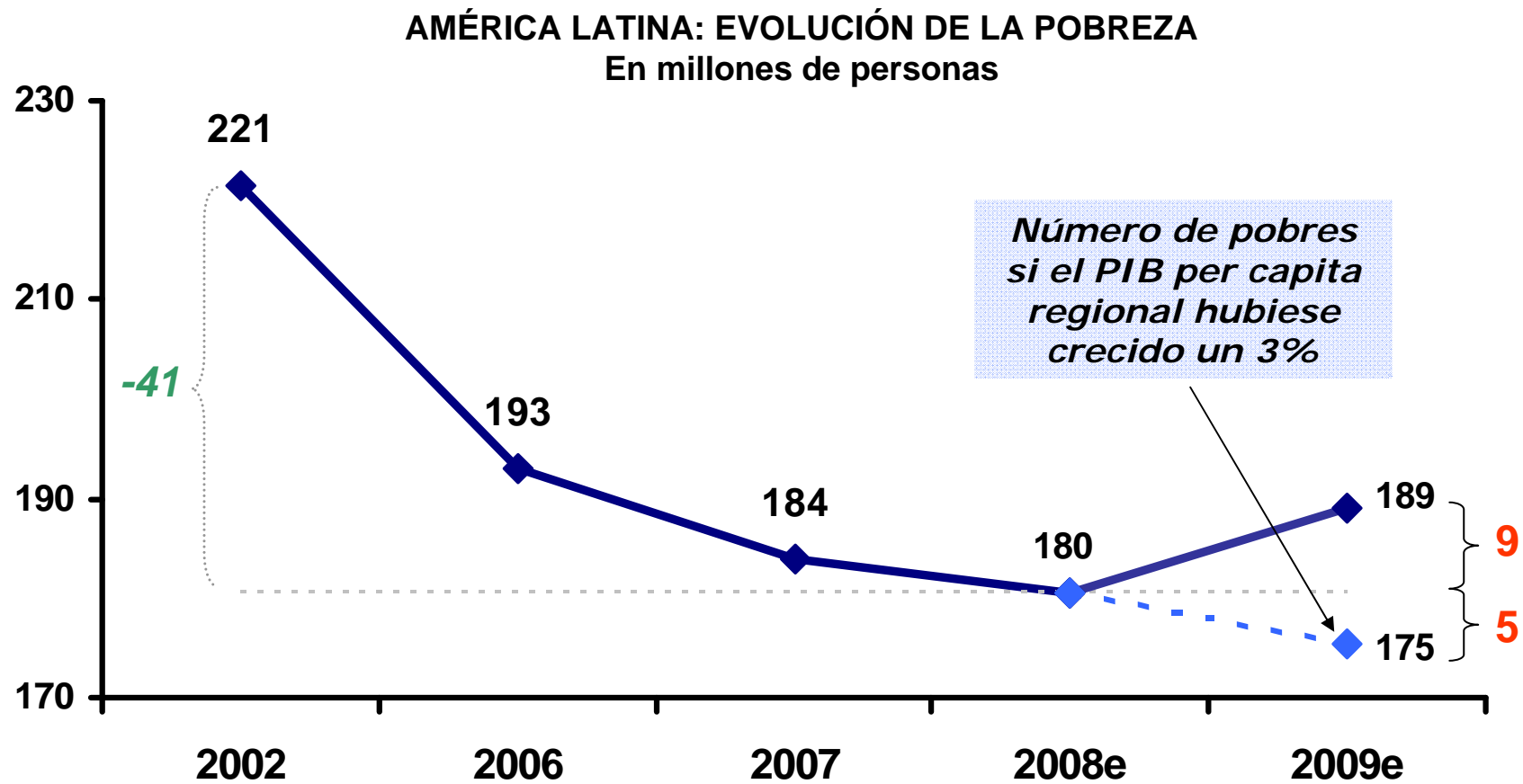
<sup>a</sup> Para 2009, las cifras son proyecciones.

# La crisis afecta negativamente el mercado de trabajo revirtiendo en parte la mejora de los últimos años...



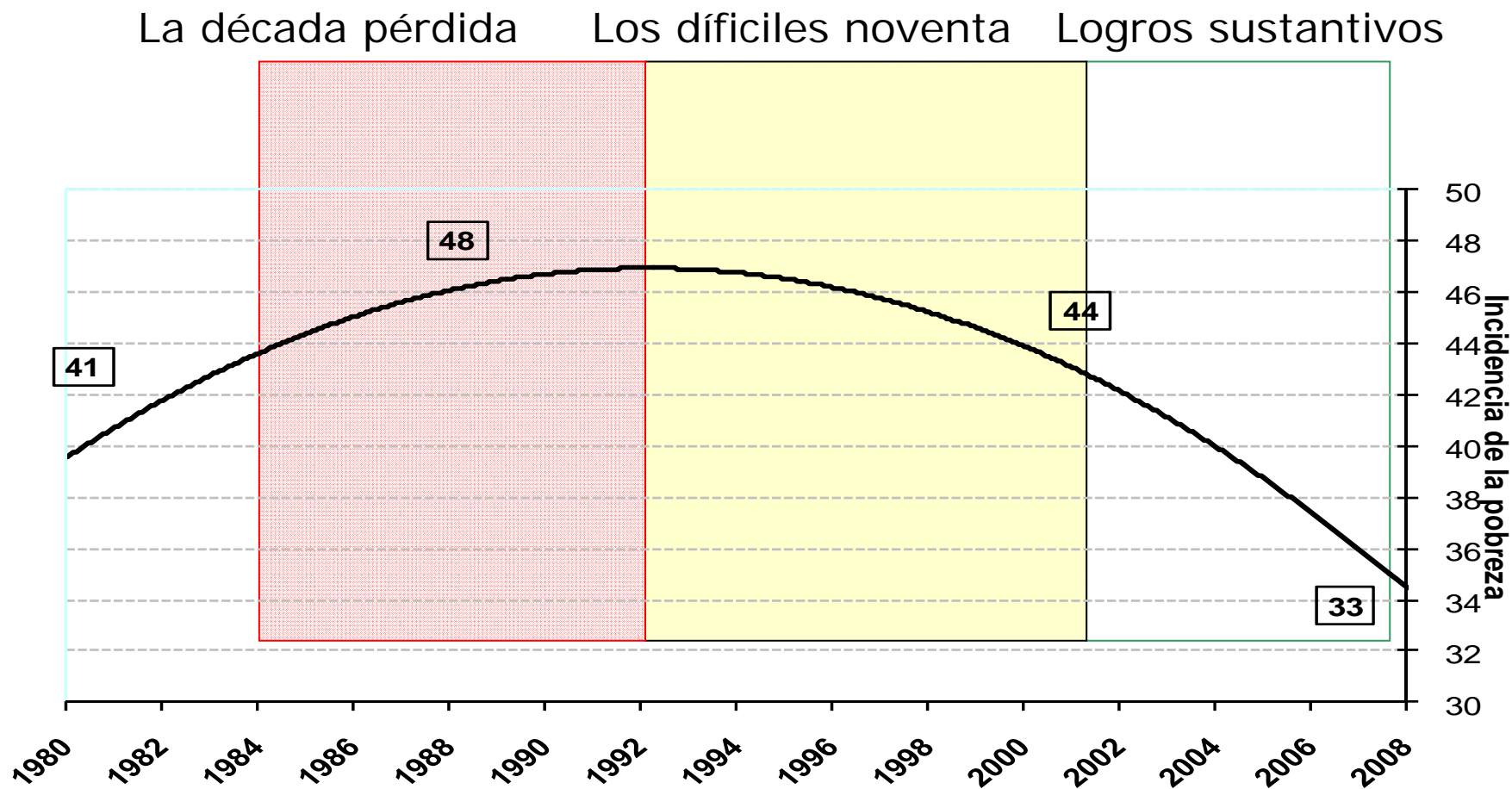
**La caída en la tasa de participación limita la suba del desempleo, que se ubicaría en alrededor de 8.5% en 2009**

# ...y la pobreza vuelve a crecer en 2009





# Pero a partir de mejores indicadores sociales ...

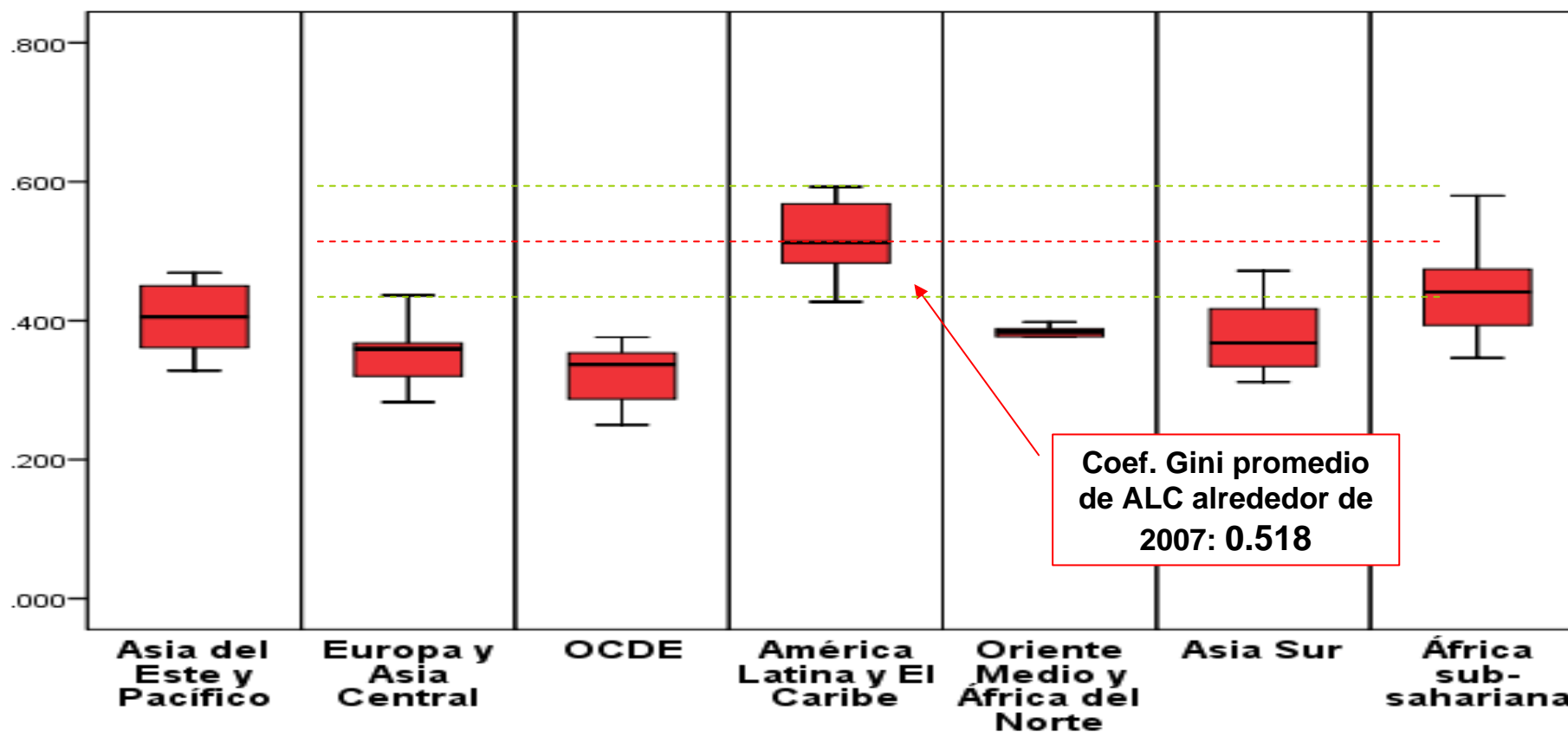


**Mas allá de las causas y efectos de esta crisis persisten los problemas estructurales para crecer y distribuir con equidad**

# ALC sigue siendo la región más desigual del mundo

## AMÉRICA LATINA Y EL CARIBE: COEFICIENTE DE GINI EN COMPARACIÓN CON OTRAS REGIONES

(Coeficientes alrededor de 2000-2007, de acuerdo a la disponibilidad de datos)

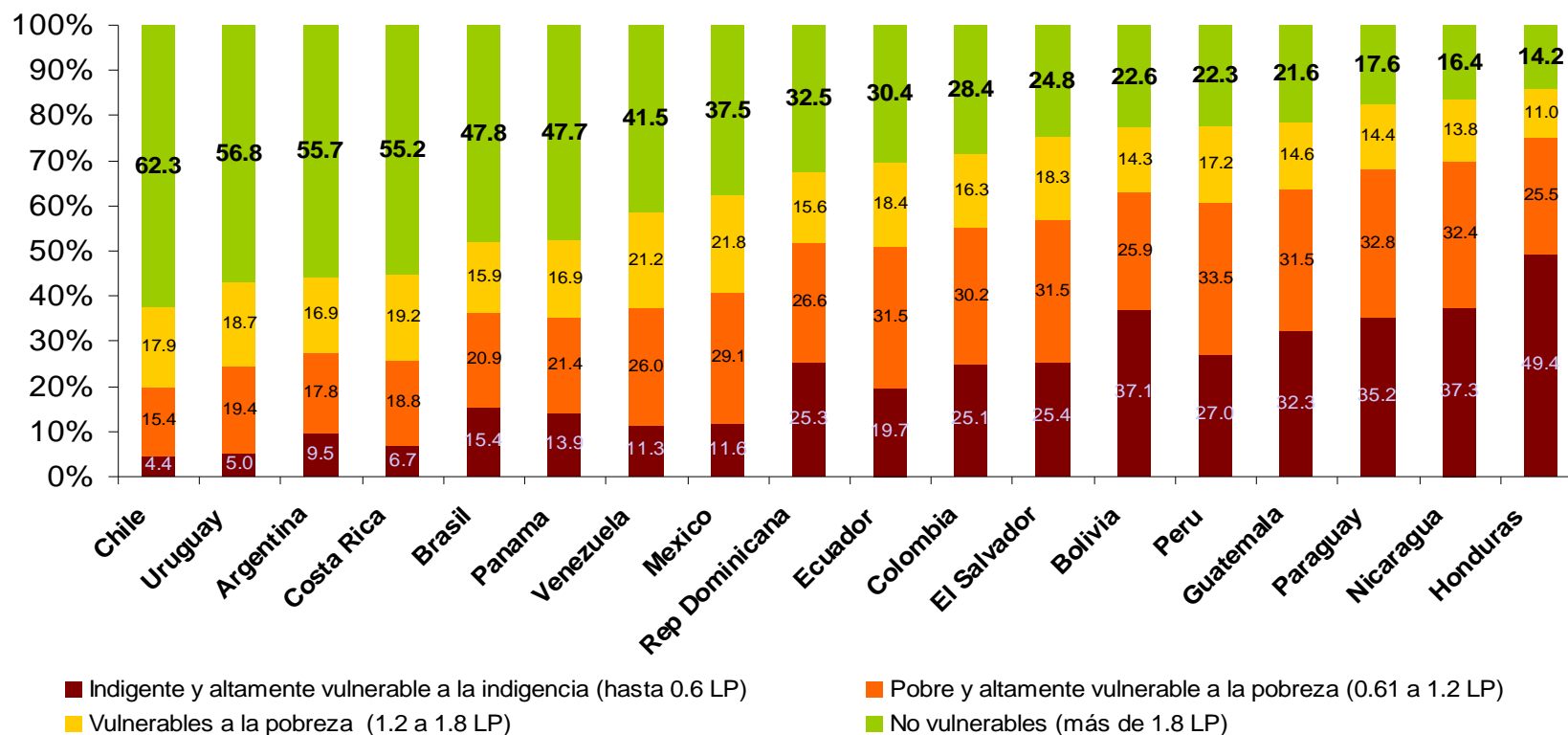


Fuente: Comisión Económica para América Latina y el Caribe (CEPAL), sobre la base de datos oficiales.

# Persiste un porcentaje de población que es vulnerable a la pobreza

## AMÉRICA LATINA Y EL CARIBE: DISTRIBUCIÓN DE LA POBLACIÓN POR CATEGORÍAS DE VULNERABILIDAD POR INGRESOS, 2007

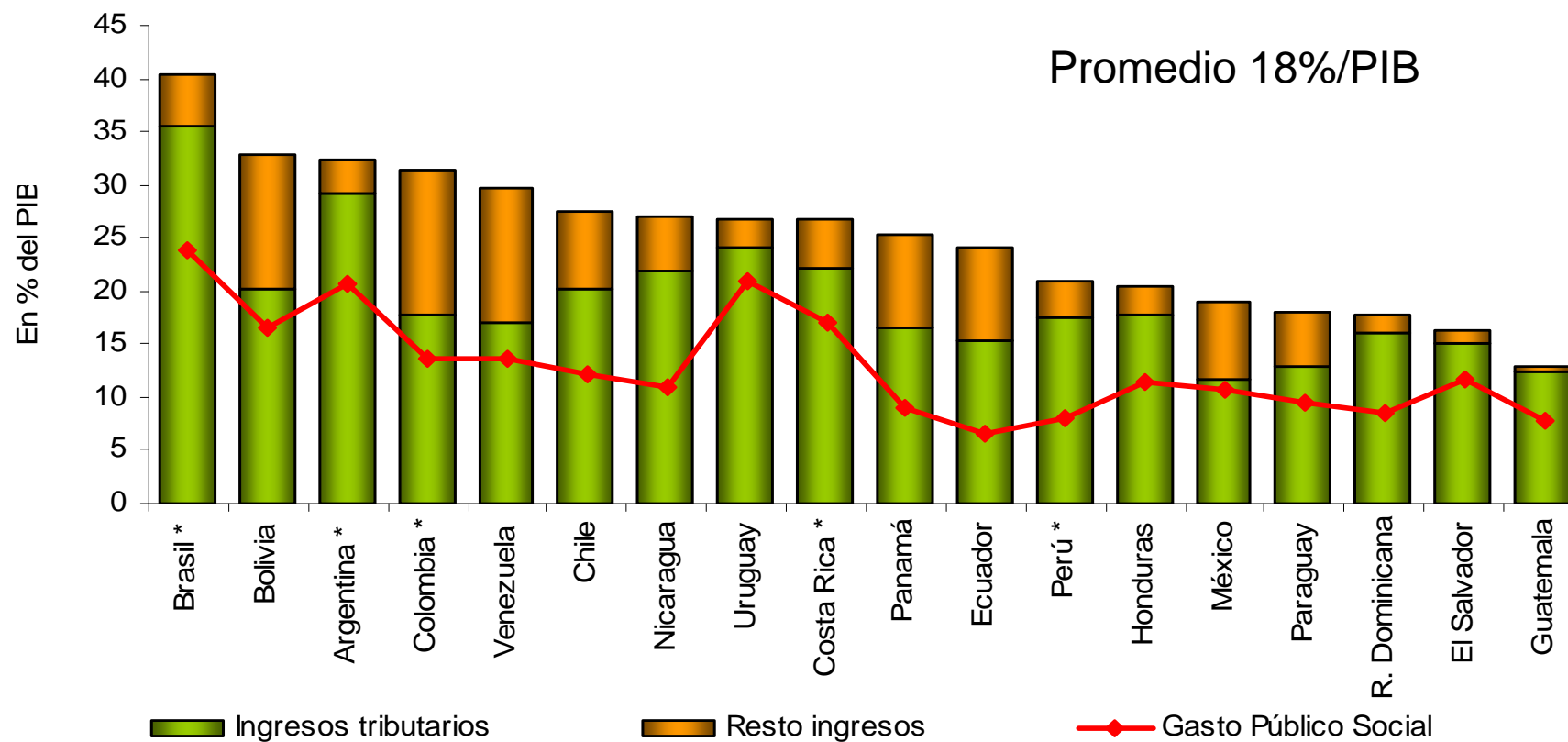
(En porcentajes)



Fuente: Comisión Económica para América Latina y el Caribe (CEPAL), sobre la base de datos oficiales.

# Brecha fiscal

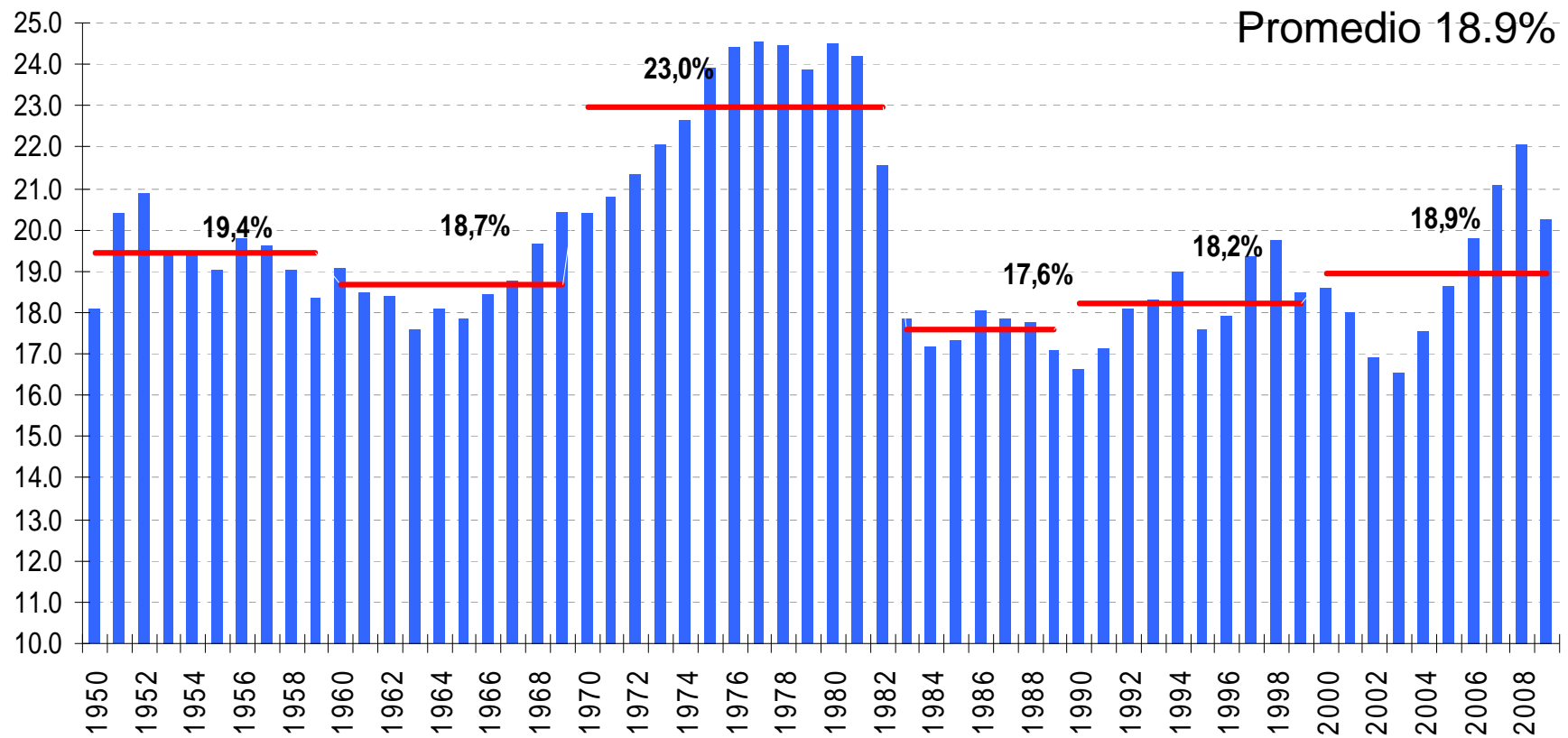
AMÉRICA LATINA Y EL CARIBE: INGRESOS TRIBUTARIOS Y GASTO SOCIAL  
(En porcentajes del PIB)



Fuente: Comisión Económica para América Latina y el Caribe (CEPAL), sobre la base de datos oficiales.

# Brecha de inversión

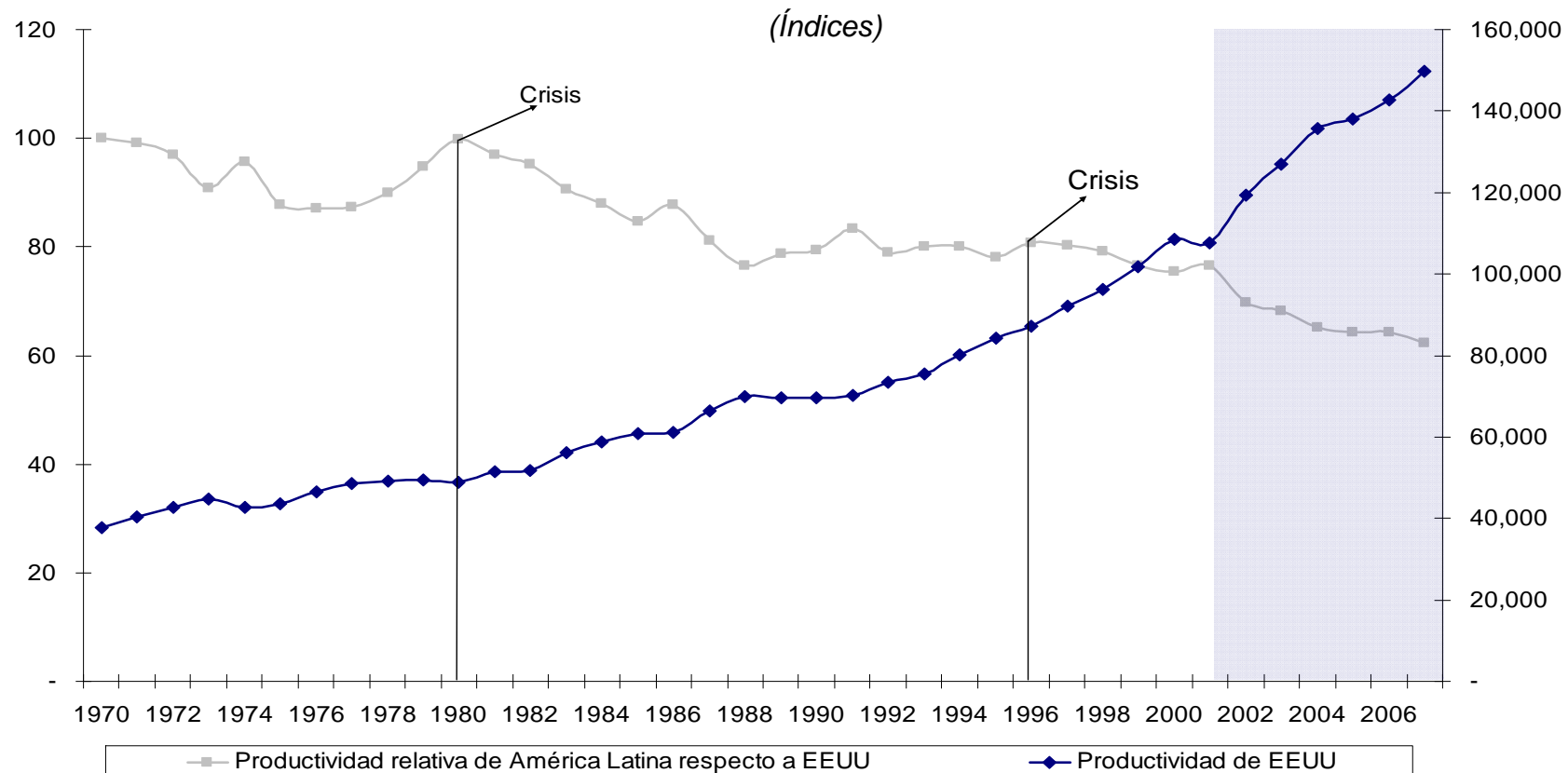
AMÉRICA LATINA Y EL CARIBE: INVERSIÓN COMO PORCENTAJE DEL PIB EN DÓLARES DE 2000  
(En porcentajes)



Fuente: Comisión Económica para América Latina y el Caribe (CEPAL), sobre la base de datos oficiales.

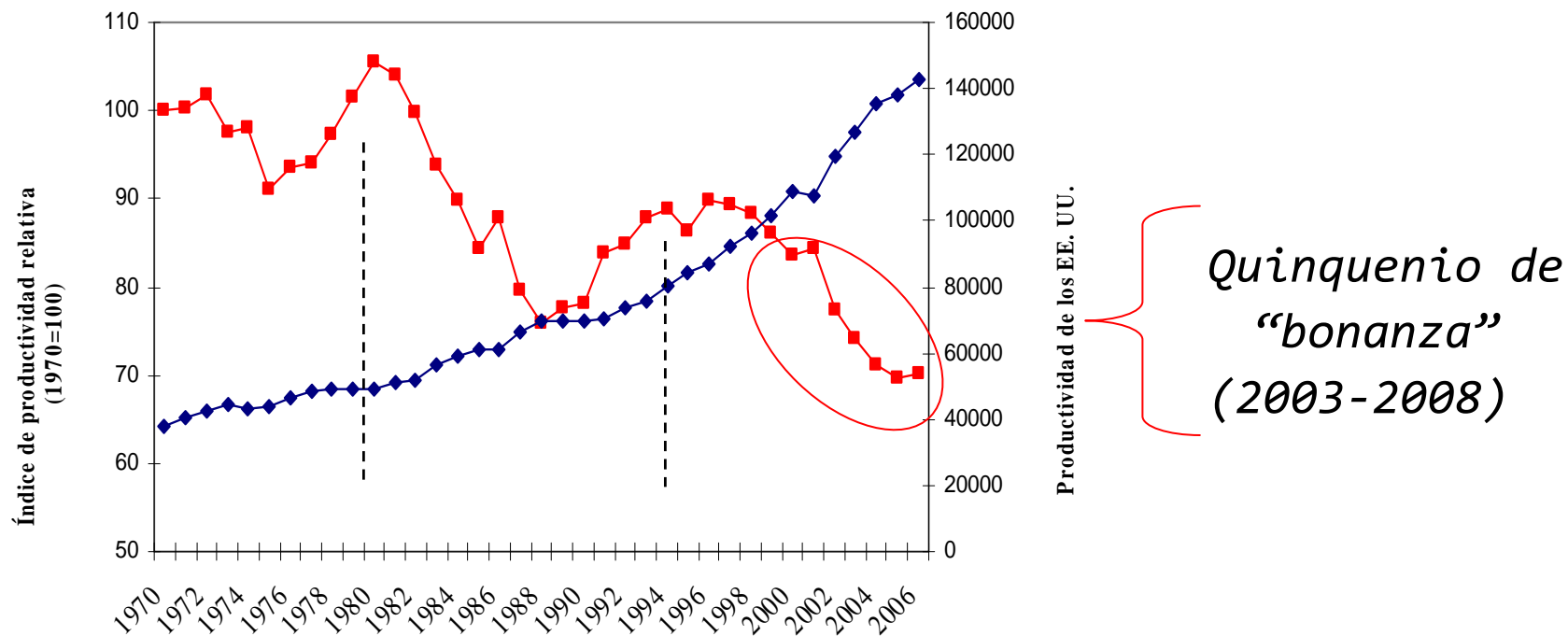
# Brecha de productividad

AMÉRICA LATINA Y EL CARIBE: ÍNDICE DE PRODUCTIVIDAD RELATIVA DE AMÉRICA LATINA Y PRODUCTIVIDAD DE ESTADOS UNIDOS



Fuente: Comisión Económica para América Latina y el Caribe (CEPAL), sobre la base de datos oficiales.

# Aún en el sexenio de bonanza se amplió la brecha



- Incremento de la brecha tecnológica con la frontera
- Shock de productividad



## Exclusión productiva y brechas tecnológicas internas

Brecha en productividad entre grandes empresas y PYME, 2005\*

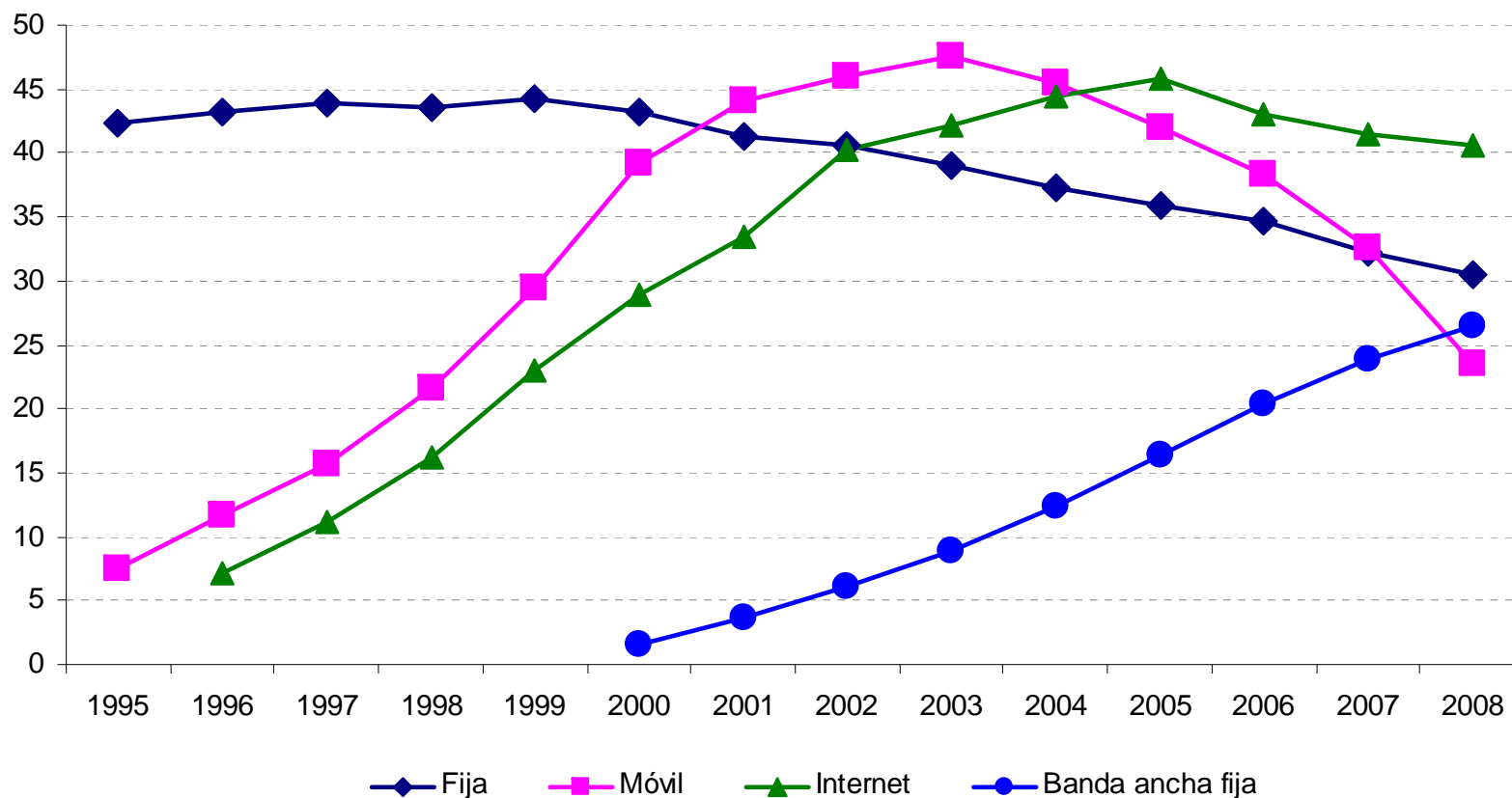
---

Alemania	75
España	65
Francia	76
Países Bajos	75
Italia	82
Reino Unido	66
Chile	27
Perú	27
Brasil	45
Colombia	48

Nota (\*): Productividad estimada

# La brecha digital aumenta en las tecnologías más modernas especialmente en la banda ancha

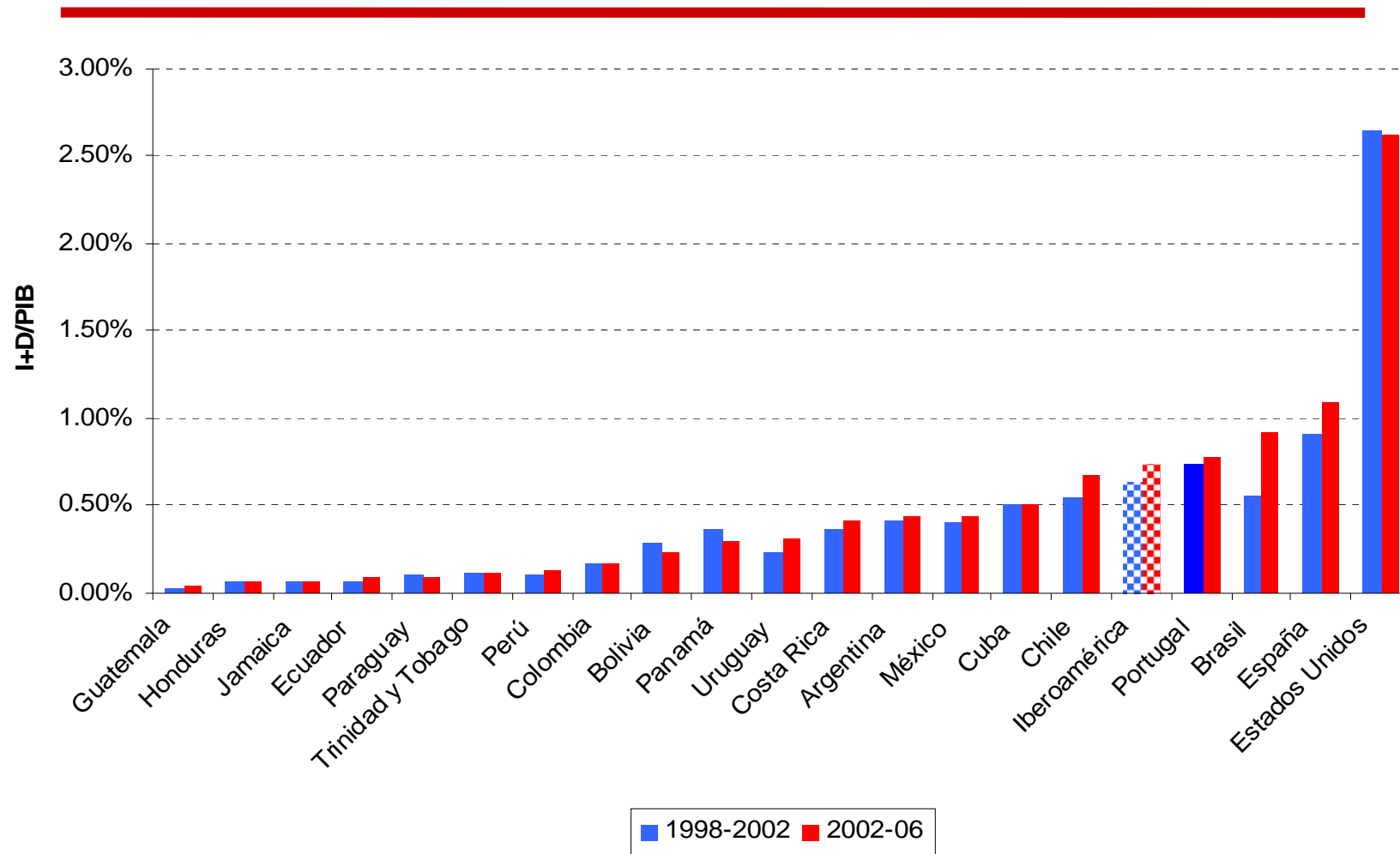
AMÉRICA LATINA Y EL CARIBE: BRECHA DIGITAL DE ACCESO ENTRE AMÉRICA LATINA y LA OCDE<sup>a</sup>  
(En porcentajes)



Fuente: Comisión para América Latina y el Caribe (CEPAL), Programa Sociedad de la Información, sobre la base de "World Telecommunications Indicators Database", UIT, 2008.

<sup>a</sup> Se consideran los países de OCDE de ingresos altos.

# La dinámica de gasto I+D se ha mantenido inalterable en la última década



# Cambio del modelo de política industrial

---

- ➡ **Combinar eficiencia de mercado con políticas activas**
- ➡ **Estrategia incorpore políticas horizontales, verticales y selectivas (industria, sectores, empresas)**
- ➡ **Diseñar incentivos para distribuir las rentas hacia sectores de baja productividad y apoyar su inclusión**
- ➡ **Favorecer las redes, cadenas y distritos productivos incluyendo sectores de baja productividad**
- ➡ **Jerarquización de la política científica y tecnológica y una visión sistémica de la innovación (mayor gasto y paridad en las decisiones de gobierno)**
- ➡ ***Foresight* tecnológico y planificación estratégica para anticipar las nuevas tecnológicas y participar activamente en los mercados de conocimiento**