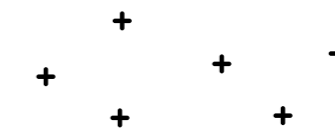


Programas e iniciativas de la Cooperación Iberoamericana en Chile



Secretaría General
Iberoamericana
Secretaria-Geral
Ibero-Americana

agciChile
Cooperación Chilena para el Desarrollo
MINISTERIO DE RELACIONES EXTERIORES



Programas e iniciativas de la
Cooperación Iberoamericana
en Chile

Impresión y encuadernación

Mastergraf srl
Gral. Pagola 1823 - CP 11800 - Tel.: 2203 4760
Montevideo - Uruguay
mastergraf@mastergraf.com.uy
Depósito Legal 372.036 - Comisión del Papel
Edición Amparada al Decreto 218/96

Diseño gráfico

Florencia Brizuela
hola@flobrizuela.com

Montevideo, diciembre de 2017.



Secretaría General
Iberoamericana

Secretaria-Geral
Ibero-Americana



Cooperación Chilena para el Desarrollo

MINISTERIO DE RELACIONES EXTERIORES

SECRETARÍA GENERAL IBEROAMERICANA

Rebeca Grynsan

Secretaria General Iberoamericana

Mariángela Rebuá

Secretaria Adjunta Iberoamericana

Alejo Ramírez

Director Subregional para el Cono Sur

Oficina Subregional para el Cono Sur de la SEGIB

Marcos Aclé | Gerente de Cooperación

Gabriela García Galindo | Gerente de Administración

Jacqueline Maitza | Asistente de Dirección

Pilar Pérez del Castillo | Pasante

AGENCIA DE COOPERACIÓN INTERNACIONAL DE CHILE

Juan Pablo Lira Bianchi

Director Ejecutivo

Ana María Portales

Jefa del Departamento de Política y Planificación

Mario Guerra

Profesional de la Unidad de Política

CRÉDITOS Y AGRADECIMIENTOS

La presente publicación es fruto del trabajo conjunto de la Oficina Subregional para el Cono Sur de la Secretaría General Iberoamericana (SEGIB) y la Agencia de Cooperación Internacional de Chile (AGCI).

Ambas instituciones agradecen a las instituciones chilenas responsables de los Programas, Iniciativas y Proyectos Adscritos (PIPAS) por su valiosa contribución. Asimismo, agradecen especialmente a la Agencia Española de Cooperación Internacional para el Desarrollo (AECID) por el apoyo para el desarrollo, diseño e impresión del presente volumen.

Por la SEGIB, supervisó la elaboración de la publicación su Director, Alejo Ramírez, y coordinó la recolección de información, edición, diseño e impresión Marcos Aclé, gerente de cooperación, junto a Gabriela García Galindo, gerente de administración, Jacqueline Maitza y Pilar Pérez del Castillo. Por la AGCI, supervisó la elaboración de la publicación la Jefa del Departamento de Política y Planificación, Ana María Portales, y coordinó la recolección de información Mario Guerra.

Prólogos

La Cooperación Iberoamericana es el mejor ejemplo de cooperación horizontal del mundo, no por su monto, pero sí por su naturaleza y funcionamiento. Se trata de una cooperación voluntaria, simétrica, solidaria, en la que los países participan de acuerdo a sus prioridades, bajo la convicción de que todos tenemos algo que aprender y algo que aportar en la construcción de un desarrollo más inclusivo y sostenible.

Los Programas, Iniciativas y Proyectos Adscritos de la Cooperación Iberoamericana (PIPAS) son los instrumentos a través de los cuales se traducen en acciones concretas los acuerdos y compromisos asumidos por las jefas y los Jefes de Estado y de Gobierno en las Cumbres Iberoamericanas. Los 22 países iberoamericanos han establecido tres áreas prioritarias para la cooperación: conocimiento, cultura, y cohesión social. Además, todos los países de la región participan en programas de Cooperación Sur-Sur, que en el año 2017 superaron las 1,400 iniciativas a nivel regional, bilateral y triangular.

A lo largo de los años, Chile ha sido un miembro muy activo de la Cooperación Iberoamericana, con participación en 19 de los 25 PIPAS, incluyendo casi todos los programas de cultura, y en temas transversales como el Programa de Juventud y el Programa Iberoamericano de Fortalecimiento de la Cooperación Sur-Sur (PIFCCS).

La Secretaría General Iberoamericana presenta este documento como parte de sus esfuerzos por visibilizar la Cooperación Iberoamericana y demostrar los beneficios tangibles que de ella derivan los ciudadanos y ciudadanas de la región.

Rebeca Grynsan
Secretaria General Iberoamericana

Son ya 26 años transcurridos desde la primera Cumbre Iberoamericana, y los avances institucionales alcanzados son significativos; esto se ha materializado en la consolidación de la Secretaría General Iberoamericana y de los Organismos Iberoamericanos Sectoriales.

Sin duda que este proceso, también se ha fortalecido, con la articulación y el esfuerzo de los países tan “diferentemente iguales” que comparten el ámbito iberoamericano y el importante aporte que han realizado a la Cooperación Iberoamericana, a través de los espacios de cohesión social, del conocimiento y de la cultura, lo que ha permitido contribuir al desarrollo propio y al de los países con quienes comparten este desafío.

Todo esto ha implicado la voluntad de cada país por construir un discurso común desde Iberoamérica, enfocado en la integración y la cooperación, en el que todos los países hemos participado. Desde esta perspectiva, Chile ha sido un actor relevante en cada uno de los acuerdos en los que se ha comprometido, y que se llevan a cabo mediante, la cooperación efectuada por los distintos sectores nacionales que participan en ella. Nuestro compromiso como país, es seguir contribuyendo a la Cooperación Iberoamericana, sorteando los retos que nos plantea el nuevo escenario internacional, apoyando el fortalecimiento de las políticas públicas nacionales en cada uno de los espacios sectoriales, mediante Programas, Iniciativas y Proyectos Adscritos, aportando al desarrollo de los países y por sobre todo, al de las ciudadanas y ciudadanos iberoamericanos.

Esta publicación es el reflejo del compromiso que como país tenemos con la Cooperación Iberoamericana y con el desarrollo de nuestros pueblos.

Juan Pablo Lira
Director Ejecutivo AGCI



Introducción

La participación de Chile en los Programas, Iniciativas y Proyectos Adscritos (PIPAS), desarrollados en el marco de la Cooperación Iberoamericana es de considerable actividad. Una muestra de ello, es que Chile participa en 23 de 29 de estas iniciativas, repartidas en los espacios de: Cohesión Social; Conocimiento; Cultura y los de carácter Transversales. Ello refleja el compromiso y el deseo por compartir y nutrirse de la experiencia en diversas materias que aportan al desarrollo del espacio iberoamericano.

En concreto, resulta fundamental mencionar nuestra participación y trabajo en el Espacio Iberoamericano de Cohesión social, tratando de alcanzar sociedades más inclusivas, por medio del aporte que realiza el Servicio Nacional del Adulto Mayor, a través del "Programa Iberoamericano de Cooperación sobre la Situación de los Adultos Mayores en la Región", buscando mejorar la calidad de vida de estas personas, en virtud de sus derechos y desarrollo. Por su parte, el Plan Nacional de Alfabetización "Contigo Aprendo", el cual se lleva a cabo a través del Ministerio de Educación, facilita el proceso educativo de adultos, incentivando el retorno a la trayectoria educativa. También, el Proyecto Adscrito de Techo Internacional (Jóvenes por una Iberoamérica sin Pobreza), que busca superar la pobreza, mediante la movilización juvenil, poniendo sus esfuerzos, en el desarrollo de las comunidades más excluidas.

En referencia al Espacio del Conocimiento, dedicado a la colaboración entre instituciones educativas, de ciencia y tecnología para el desarrollo de las sociedades y las economías. Se destaca el Programa Iberoamericano de Ciencia y Tecnología para el Desarrollo (CYTED), bajo el alero de la Comisión Nacional de Investigación Científica y Tecnológica de Chile. CYTED establece mecanismos de cooperación entre grupos de investigación, llevando sus resultados científicos y tecnológicos a sistemas productivos y políticas sociales, destacando también, su reconocida trayectoria en el espacio Iberoamericano.

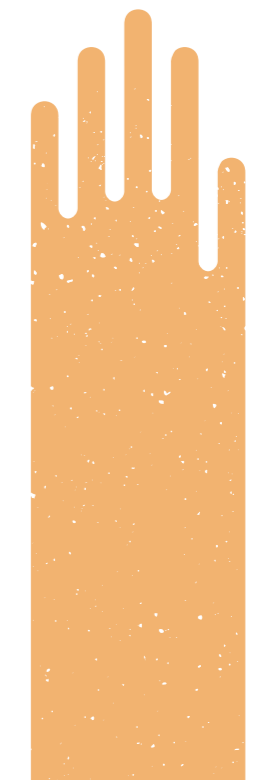
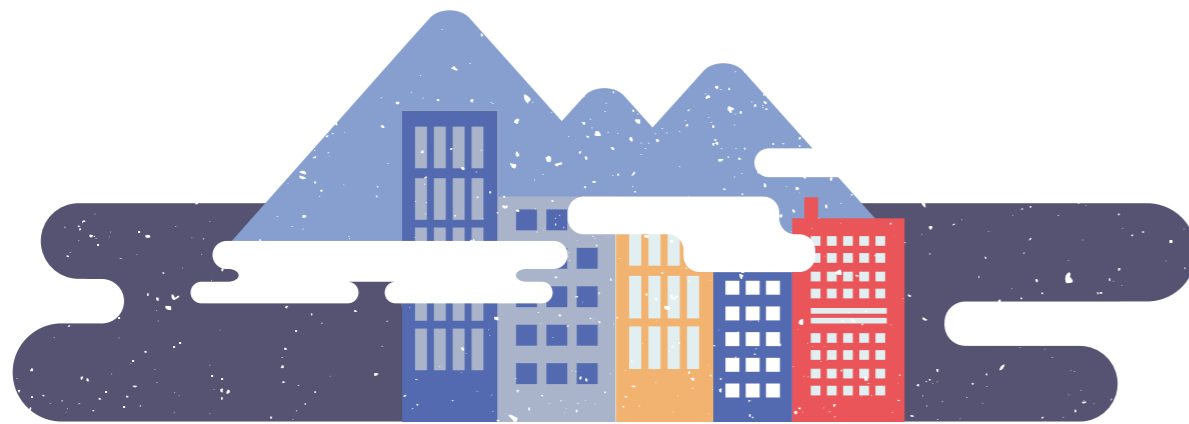
Un lugar donde nuestro país tiene amplia participación, es en el Espacio Iberoamericano de la Cultura, su rol integrador queda plasmado en el trabajo realizado en los diversos PIPAS. En concreto, el Programa Iberartesanías, que contribuye a la promoción y competitividad de políticas públicas dedicadas al sector artesanal. En el caso del Programa Ibercultura Viva, plantea su compromiso, en el fortalecimiento de políticas públicas culturales de base comunitaria de los países iberoamericanos. El Programa Ibermedia, trabaja arduamente en el asentamiento de bases audiovisuales iberoamericanas, para la producción cinematográfica, sobre las bases de la colaboración solidaria. El Programa Ibermúsicas, fomenta la diversidad, el conocimiento y el intercambio de experiencias en políticas públicas vinculadas a ese ámbito. El Programa Iberorquestas Juveniles, fomenta, apoya y contribuye a la práctica musical en la infancia, adolescencia y juventud, como vehículo de integración. En

tanto que el Programa Iberrutas, ha enfocado su trabajo y voluntad, en la formación de un espacio común en función de los derechos de los migrantes, todos estos programas gestionados desde el Ministerio de las Culturas, las Artes y el Patrimonio de Chile.

Por su parte, el Programa Iberbibliotecas, colabora en la promoción del acceso libre y gratuito de la lectura y la información para los ciudadanos. El Programa Iberarchivos, que apunta a la preservación, formación y difusión en Iberoamérica del ámbito archivístico. El Programa Ibermuseos, que apunta al compromiso con la cooperación e integración mediante el fomento de políticas públicas en esta materia, son articulados en nuestro país, desde la Dirección de Bibliotecas, Archivos y Museos. También, destacar el Programa Red de Archivos Diplomáticos Iberoamericanos (RADI), ubicado en el Archivo General Histórico del Ministerio de Relaciones Exteriores de Chile, que despliega su esfuerzo organizando, administrando, conservando y utilizando los archivos de las cancillerías Iberoamericanas.

Finalmente, en el Espacio Iberoamericano Transversal, destacar la participación y el compromiso de Chile, en el Programa Iberoamericano para el Fortalecimiento de la Cooperación Sur-Sur, desde la Agencia de Cooperación Internacional, el cual se ha enfocado en el apoyo a las instituciones nacionales de cooperación y a la sistematización de cooperación sur-sur y triangular.

Agencia de Cooperación Internacional de Chile





Participan

Argentina
Brasil
Chile
Ecuador
España
México
Paraguay
Uruguay

Programa Iberoamericano
de Cooperación sobre la Situación de los

Adultos Mayores

Este programa busca promover y fortalecer las políticas públicas necesarias para una mayor protección de los derechos y desarrollo de los Adultos Mayores en la región, a través del conocimiento de la situación, el estudio, investigación y evaluación de lo existente con el fin de proponer las mejoras oportunas.



Secretaría Nacional del Adulto Mayor

Orientación sobre Programas de SENAMA o temas de vejez
800 400 035

Administración
+56225853500

El Programa Iberoamericano de Cooperación sobre la Situación de los Adultos Mayores en la Región es un programa de cooperación intergubernamental aprobado por la XXI Cumbre Iberoamericana de Jefes de Estado y de Gobierno celebrada en Asunción (Paraguay) en 2011 y cuya unidad técnica ha sido asumida por la Organización Iberoamericana de Seguridad Social (OISS). Hasta la fecha son ocho los países adheridos al programa: Argentina, Brasil, Chile, Ecuador, España, México, Paraguay y Uruguay.

Este programa busca fomentar el intercambio de experiencias y buenas prácticas entre instituciones públicas responsables de las políticas hacia las personas adultas mayores.

Chile, como integrante de este Programa, busca potenciar el trabajo hacia las personas mayores a través de las oportunidades de colaboración que se generan en esta instancia.

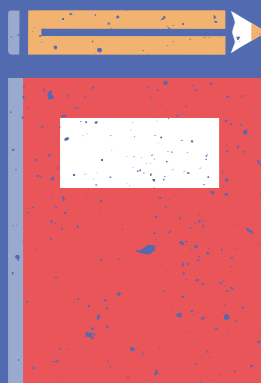
El programa Iberoamericano de Cooperación sobre Adultos Mayores en la Región lleva a cabo, entre otras, las siguientes actividades:

- Cursos de formación presencial y a distancia para personal técnico y directivo de las instituciones de seguridad social de países iberoamericanos.
- Informes anuales del Observatorio Iberoamericano acerca de las condiciones de vida de las personas adultas mayores (seguridad económica, acceso a servicios de salud, acceso a servicios sociales, etc.).
- Guías acerca de servicios sociales de interés para personas adultas mayores (teleasistencia, centros de día, atención domiciliaria, residencias de larga estadía, etc.).
- Visitas institucionales.
- Encuentros Iberoamericanos sobre Derechos Humanos de las Personas Adultas Mayores.
- Boletín informativo del programa.

Al ser un programa reciente, hasta el momento, no se ha medido el impacto del mismo en la población, pero sí ha sido beneficioso para los profesionales Chilenos el hecho de participar en los cursos impartidos, tanto presenciales como on-line, así como el material elaborado y recopilado.

En este sentido, estas acciones permiten incluir buenas prácticas en la planificación de los diferentes programas que el SENAMA ejecuta y que no solo van en beneficio de las personas mayores, sino que de quienes los rodean.





Participan

- | | |
|-------------|---------------|
| Argentina | Guatemala |
| Brasil | Honduras |
| Bolivia | México |
| Chile | Nicaragua |
| Colombia | Panamá |
| Costa Rica | Paraguay |
| Cuba | Perú |
| Ecuador | Portugal |
| El Salvador | R. Dominicana |
| España | Uruguay |
| | Venezuela |

Plan Iberoamericano de

Alfabetización y Aprendizaje a lo largo de la Vida

En el marco del Plan Iberoamericano de Alfabetización y Aprendizaje a lo largo de la Vida (PIALV) "Contigo Aprendo" ofrece una alternativa educativa no formal que facilite, a personas mayores de 15 años analfabetas o con escolaridad menor a 4° año básico, iniciar o retomar una trayectoria educativa. Se trata de establecer las condiciones básicas para que las personas recuperen la confianza, la autoestima y desarrollen habilidades de cálculo, lectura y escritura, de forma tal que alcancen autonomía para definir su continuidad de estudios.

El Plan es una línea educativa de la Coordinación Nacional de Educación de Personas Jóvenes y Adultas (EPJA). Su antecedente es la Campaña de Alfabetización, desarrollada entre 2003 y 2009. El 2015, el Ministerio de Educación reinstala la alfabetización para dar respuesta a la demanda educativa que no logra cubrirse con la oferta educativa formal de EPJA.

La estructura del Plan es un equipo de coordinación nacional EPJA y un encargado/a en cada región. Anualmente, se hace una convocatoria pública y abierta para para participar como monitor/a de Alfabetización. Se selecciona a los participantes de acuerdo a una serie de requisitos. Cada monitor/a se compromete a armar su grupo de entre ocho y 12 personas, buscar una sede donde realizar las clases y destinar siete horas semanales para clases.

El Ministerio entrega textos, material didáctico y fungible para monitores y estudiantes, además de capacitación técnica y acompañamiento durante todo el proceso educativo. Los monitores/as reciben un aporte económico de 3 UTM mensual, equivalente a USD 220 durante los siete meses que dura el Plan. Al final del proceso, los/as estudiantes rinden una prueba que les permite certificar el 1er nivel básico de adultos equivalente al 4° año básico.

Hasta el año 2015, la cobertura del Plan era de 11 regiones, el 2017 la cobertura es nacional (15 regiones). Asimismo, aumentaron los grupos en zonas rurales y mixtas: 24 % en comunas rurales, 28 % en comunas mixtas rural urbano y 47 % en comunas urbanas. Se establecieron redes de apoyo con diferentes servicios y organizaciones: Ministerio de Desarrollo Social, a través de una mesa intersectorial de educación; la Secretaría General de Gobierno, a través del Programa Biblioredes; la División de Bibliotecas y Museos; El Servicio Nacional para el Adulto Mayor; la Fundación Servicio Jesuita a Migrantes; la ONG Techo para Chile, entre otras.

Además, se realizó un audiovisual con la historia de la alfabetización en Chile.

En 2015, un grupo del Plan de Alfabetización de la Población Borgoño, en Copiapó, trabajó la escritura a partir del relato de la toma de terrenos donde construyeron sus casas. 60 años más tarde publicaron un libro testimonial.



"Mi nombre es Raquel y quiero agradecer a mi grupo de alfabetización y a la profesora, por haberme dado la oportunidad de realizar lo que anhelé por años, que era leer y escribir. A través de este curso pude marcar las hojas de mi cuaderno con letras y números.

Lo veía difícil, pensé que no sería capaz, pero me he llevado una grata sorpresa al ver un pedacito de mi historia en un libro en el que nuestro grupo ha sido protagonista. Entregué mi historia en un papel y he cumplido de manera correcta lo que nos pidió la profesora. Por eso estoy muy feliz, por haber logrado escribir.

Además, en esta oportunidad más allá de haber aprendido lo que saben, quiero que todos sepan que nunca es tarde, siempre se puede y que no hay edad para seguir aprendiendo.

Gracias a mi familia que me daba ánimo, yo no quería seguir. Hoy me siento feliz con este logro."

Raquel Collao Torres | Población Borgoño



El 82 % de la población analfabeta o con menos de cuatro años de escolaridad tiene ingresos inferiores al salario mínimo y se distribuye en los tres primeros quintiles de ingreso. Entre 2003 y 2016 participaron aproximadamente 133.000 personas pertenecientes a hogares pobres. Del total de inscritos entre 2003 y 2016, un 75 % finalizó sus actividades, un 45 % se examinó y un 33 % certificó el cuarto año de enseñanza básica, habilitándose para continuar estudios formales en la educación de adultos.

Elvira Belmar, participante del Plan de Alfabetización en la región de Aysén el año 2015. A los 70 años, a raíz de su pasión por escribir, decide inscribirse en el Plan para poder obtener la certificación de 4° básico, continuar estudiando y contar con nuevos saberes para escribir sus poemas.

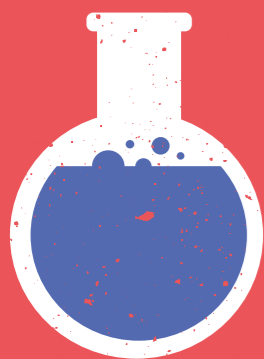
Con el certificado de 4° básico, se inscribe por propia iniciativa en un Centro de Educación de Adultos de Coyhaique, aprobando el segundo nivel con nota 6,3. Este año, 2017 se encuentra cursando el tercer nivel de Educación de Adultos (equivalente a 8° año básico).

Madre de cinco hijos, presidenta de la agrupación de trabajadoras de casa particular, participante de un grupo de poetas a nivel internacional, con varias menciones honoríficas. También fue reconocida como mujer destacada de la región, por la Secretaría Regional Ministerial de Educación, por la iniciativa de continuar sus estudios y ser creadora de cuentos y poemas con historias autobiográficas.



Ministerio de Educación

oirs@dibam.cl



Programa Iberoamericano de

Ciencia y Tecnología para el Desarrollo

El Programa Iberoamericano de Ciencia y Tecnología para el Desarrollo (CYTED) promueve la cooperación científica, tecnológica y la innovación entre países Iberoamericanos. Sus objetivos principales son: integrar la comunidad científica y tecnológica de Iberoamérica, promover la investigación y el intercambio científico en la región e incentivar la participación de sectores empresariales en los procesos de innovación.

Estos objetivos son llevados a cabo mediante tres convocatorias anuales: Redes, Proyectos Estratégicos y Foros CYTED.

Participan

Argentina	Guatemala
Bolivia	Honduras
Brasil	México
Chile	Nicaragua
Colombia	Panamá
Costa Rica	Paraguay
Cuba	Perú
Ecuador	Portugal
El Salvador	R. Dominicana
España	Uruguay
	Venezuela

El Programa CYTED fue creado en 1984 mediante un Acuerdo Marco suscrito por España, Portugal y 19 países de América Latina para contribuir al desarrollo armónico y sostenible de la Región mediante la cooperación en ciencia, tecnología e innovación. Funciona a través de aportes realizados por los países miembros a través de sus respectivos Organismos Nacionales de Ciencia y Tecnología.

Los principales instrumentos CYTED son Foros Empresariales, Proyectos de investigadores y Redes Temáticas, cuyas líneas de investigación se centran en temas como Agroalimentación, Ciencia y Sociedad, Desarrollo Sostenible, Energía, Salud, TIC's y Desarrollo Industrial.

En los últimos 10 años sus logros incluyen: 22.370 investigadores, 877 empresas, 328 libros publicados, casi 2.000 artículos científicos y más de 75.000 participantes en talleres y cursos.

En Chile, durante el período 2005-2016 han participado 1.321 investigadores chilenos, 54 empresas colaborando como socios en acciones y 12 proyectos han sido coordinados por grupos chilenos. Las principales áreas de investigación han sido: Agroalimentación, Desarrollo Sostenible y Tecnologías de la Información y las Comunicaciones.

En la actualidad hay presencia de grupos chilenos en 37 Redes y Proyectos; con un total de 229 investigadores, 13 empresas, cuatro incubadoras de empresas y cuatro proyectos coordinados por grupos chilenos.

De las 22 Redes que han sido identificadas el año 2017 como "destacadas" por el impacto de sus resultados en los últimos dos años, 16 de ellas incluían la participación de grupos chilenos.

La Red CYTED REUSE, coordinada por un grupo chileno, ha sido destacada por la labor que ha realizado en la remediación ambiental en ex espacios mineros a través de un conjunto de técnicas que permiten la recuperación de dichos espacios con fines urbanos, paisajísticos o productivos. Los investigadores de la red desarrollaron técnicas de remediación ambiental y estrategias de puesta en valor del patrimonio que fueron difundidas entre estudiantes de arquitectura, ingeniería y comunidad ex minera de: Chile, Argentina, Bolivia, Brasil, Colombia, Cuba, Ecuador y España.

Durante los últimos dos años investigadores y empresas chilenas han participado en diferentes acciones CYTED. A continuación se detallan las más destacadas:

Redes de Investigación

- Red CYTED PROTOZOOVAC | Enfermedades reproductivas del ganado bovino causada por parásitos
- Red CYTED VIHVACD | Desarrollo de una vacuna frente a VIH
- Red CYTED SI3A | Aplicaciones Industriales de las algas

- Red CYTED VESPLAN | Protección de los sistemas naturales y sus beneficios
- Red CYTED RETEI | Nuevas redes de incubadoras de empresas
- Red CYTED TRAMA3 | Construcción participativa del patrimonio
- Red CYTED HIBRELEC | Energías Renovables para Electrificación Rural

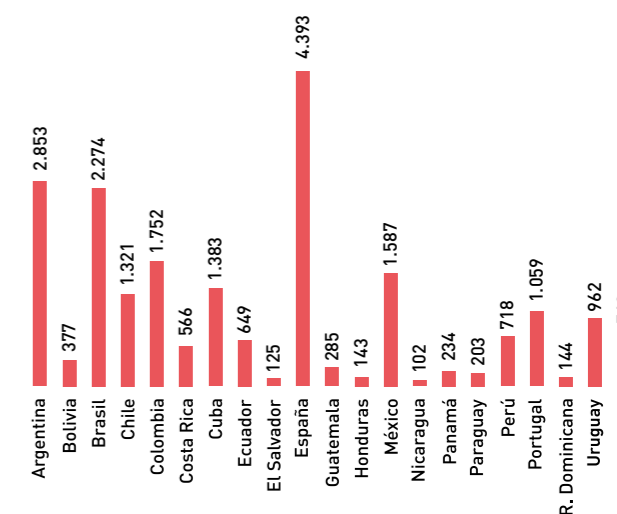
Foros CYTED Academia-Empresa

- Modelo Innovador de gestión integrada para la reutilización de territorios mineros - GIT | Realizado durante los días 3 y 5 de noviembre de 2016 por la Universidad del Bío Bío en Concepción. Lota y Sewell.

Proyectos de innovación IBEROEKA

- IBK 16-819 | Reutilización de los compuestos volátiles del vino para la minimización del uso de SO2 y la mejora de la calidad organoléptica del vino | Entidad participante: Dictuc, S.A.
- IBK 16-822 Eficiencia energética en edificios por medio de Big Data Analytics y IoT | Entidad participante: Coddde SpA.
- IBK 16-836 | Robot para rehabilitación de las funciones de la mano mediante terapias activas en personas con discapacidad neuromotora | Entidad participante: Corporación de Rehabilitación del Club de Leones Cruz del Sur.

Chile en CYTED 2005-2016: 22.370 investigadores



Comisión Nacional de Investigación Científica y Tecnológica
sgral@cyted.org

CYTED



Participan

Argentina	Guatemala
Bolivia	Honduras
Brasil	México
Chile	Nicaragua
Colombia	Panamá
Costa Rica	Paraguay
Cuba	Perú
Ecuador	Portugal
El Salvador	R. Dominicana
España	Uruguay

Programa Iberoamericano para el Fortalecimiento de la Cooperación Sur-Sur

Este programa busca desarrollar y fortalecer las capacidades institucionales de los organismos que gestionan la cooperación internacional en los países Iberoamericanos a través de la formación y capacitación, del desarrollo de sistemas de información y de la discusión y formación de posiciones comunes en la región sobre esta materia.

Identificar y divulgar casos y experiencias de Cooperación Sur-Sur, innovadoras que reflejen necesidades y prioridades nacionales y regionales, adaptables a las diferentes realidades; así como contribuir de manera activa en la elaboración anual del Informe de la Cooperación Sur-Sur en Iberoamérica.



Agencia Chilena de Cooperación Internacional de Chile
contacto@cooperacionsursur.org
agencia@agci.gob.cl



El Programa Iberoamericano para el Fortalecimiento de la Cooperación Sur-Sur (PIFCSS) fue aprobado en la XVIII Cumbre Iberoamericana de San Salvador en 2008, con el cometido inicial de "fortalecer y dinamizar la Cooperación Horizontal Sur-Sur Iberoamericana, contribuyendo a la calidad e impacto de sus acciones, así como a la promoción del intercambio de experiencias que sean adaptables a los contextos y prioridades de las políticas públicas de cada país".

El Programa ha logrado ofrecer resultados concretos a sus miembros, avanzando en el fortalecimiento de capacidades de las entidades rectoras de cooperación, la gestión del conocimiento y sistematización de buenas prácticas, la institucionalización y levantamiento anual de la información correspondiente al estado de la Cooperación Sur-Sur y Triangular en los países de Iberoamérica, así como la creación de metodologías, diagnósticos y posicionamiento internacional de la temática.

La estructura del Programa está conformada por un Consejo Intergubernamental, Comité Ejecutivo, Secretaría Ejecutiva y la Unidad Técnica.

Chile es parte de Comité Ejecutivo, instancia que comparte con El Salvador, España, Panamá, Perú y Argentina. Asimismo, participa activamente en distintos grupos de trabajo.

La participación de Chile en variados grupos de trabajo, manifiesta el compromiso con el Programa, apoyando con sus capacidades a los objetivos propuestos por éste.

Los Grupos de Trabajo en los que el país participa son:

- Iniciativas del Programa de Formación, capacitación e intercambio estructurado de experiencias sobre Cooperación Sur-Sur y triangular (MECSS).
- Valorización de la cooperación sur-sur, participando desde sus inicios.
- Comité asesor en el sistema de información de la Cooperación Iberoamericana.
- Diseño del Programa Estructurado de Formación (PEF), el cual está orientado a la formación de profesionales iberoamericanos ligados a la cooperación internacional.
- Debate estratégico sobre los conceptos actuales de la cooperación sur-sur, con otros actores de la región.

Chile colabora en las iniciativas del SIDICSS, principalmente en temas referidos a la formación, capacitación, valorización de la cooperación sur-sur, sistemas de información y también, en la relación con otros organismos y actores regionales.

Ha participado en varios intercambios técnicos con países iberoamericanos, beneficiándose en áreas tales como: cooperación descentralizada a través del conocimiento in situ de la experiencia de Colombia; en sistemas de información con Ecuador, país que compartió su experiencia en

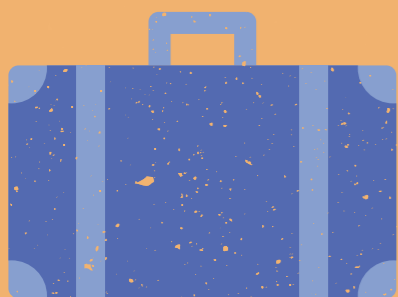


esta materia, y en Educación para el Desarrollo, a través de una asistencia técnica proporcionada por Portugal. Asimismo, ha compartido la experiencia con Colombia, Costa Rica, Ecuador, Panamá, República Dominicana en ámbitos de fortalecimiento institucional y de cooperación triangular.

En el área de la valorización de la Cooperación Sur-Sur, Chile ha compartido su experiencia metodológica y ha participado en la elaboración de un documento de sistematización de las experiencias en la región, lo que nos ha permitido conocer las diversas metodologías que se están utilizando en este tema.

La participación de Chile en el Grupo de Trabajo sobre el Sistema Integrado de Datos de Iberoamérica sobre Cooperación Sur-Sur y Triangular (SIDICSS), ha permitido conocer las particularidades de cada país iberoamericano en materia de estadísticas, así como también las buenas prácticas en el manejo de la información.

Chile también colaboró en el diseño y elaboración del Diplomado Semipresencial en Cooperación Sur-Sur, lo cual permitió conocer las brechas del conocimiento en las instituciones de cooperación de los países iberoamericanos.



Participan

Argentina
Bolivia
Brasil
Chile
Colombia
Costa Rica
España
México
Paraguay
Perú
Uruguay

Fortalecimiento de Rutas de Derechos e Interculturalidad en la Migración Iberoamericana

Iber-rutas

Este programa, a través de la investigación, formación y difusión de los procesos migratorios, busca contribuir a la promoción de la diversidad cultural en Iberoamérica conformando un espacio común para la protección de los derechos de los migrantes desde una perspectiva intercultural.



Consejo Nacional de la Cultura y las Artes

www.consejodelacultura.cl

IBER-RUTAS

Iber-rutas desarrolla investigación y reconocimiento a iniciativas de inclusión de migrantes y promoción de la interculturalidad. Las investigaciones y coloquios del programa abordan variables relevantes para la migración y diversidad cultural de la región como género, etnia y raza.

La promoción de la interculturalidad ha demostrado ser una herramienta poderosa para la inclusión de la población migrante, la valorización de la diversidad cultural y la lucha contra la discriminación y xenofobia. Iber-rutas ha sido pionero en el reconocimiento de la importante relación entre cultura y migración.

En Chile, el Programa se articula estratégicamente con la política migratoria al promover la interculturalidad y vincular a las comunidades migrantes con sus sociedades de origen, incluyendo a los chilenos en el exterior con su país. Iber-rutas da cuenta del compromiso que tiene Chile con la cooperación internacional y con la protección y promoción los derechos de las comunidades migrantes.

El Programa ha desarrollado tres investigaciones sobre aspectos relevantes para la situación migratoria y dos coloquios o seminario internacionales sobre cultura y migración. Se han generado dos publicaciones con los ensayos del concurso Miradas de Iberoamérica y cinco exposiciones fotográficas en los distintos Estados partes. Asimismo, se han hecho veinte proyecciones de las películas ganadoras del Premio Iberrutas en los países miembros. También, se han apoyado tres iniciativas mediante el concurso Maleta Abierta.

Coloquio IBER-RUTAS de migración, cultura y derechos: "interculturalidad y migración" a cargo del Consejo Nacional de la Cultura y 3 las Artes de Chile. En la mencionada actividad se presentaron los principales resultados de las dos investigaciones que realizó el Programa sobre Cultura y Migración. De la mencionada actividad participaron 350 personas incluyendo streaming, hubo 18 expertos que presentaron sus ponencias de 12 países de la región.

Entrevista a Luis Aravena, ganador por Chile del Concurso de Ensayos "La Migración Iberoamericana. Una Mirada desde los Ojos de los Migrantes", del Programa Iber-Rutas.

¿Cuál es el impacto que tuvo este premio para la obra premiada y para ti?

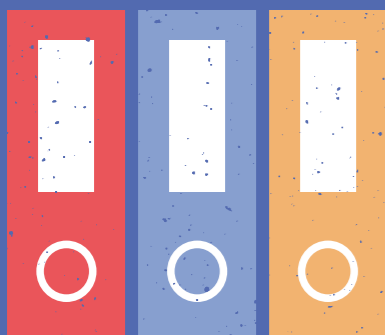
La verdad es que la obra premiada tuvo un impacto a nivel personal/profesional que podría calificar como medio, puesto que si bien el concurso es relevante, falta mucha visibilización y apoyo en las contrapartes nacionales para difusión y poder "mover" el producto.

¿Crees que esto aporta para visibilizar un tema o un problema? ¿Cómo?

En términos potenciales, existe una clara posibilidad de visibilizar y generar discusión académica, institucional y también más pública y abierta respecto de los aspectos simbólicos de los procesos migratorios, de representaciones sociales poco discutidas o problematizadas, dado su grado de "formalidad" discursiva. Ahora bien, en la práctica, los esfuerzos por situar dicha discusión en un ambiente más amplio han sido completamente personales, ya que por ejemplo, la publicación de los ensayos no tuvo una versión web y solo se distribuyó en papel.

En lo personal, he utilizado los contenidos del ensayo para fines de docencia con buenos resultados, por lo que estimo sería un buen elemento de reflexión más masiva. Finalmente, también es posible pensar en una continuación del estudio expuesto en el ensayo, en este caso en la ciudad de Santiago (el anterior el foco estaba en la ciudad de Madrid) utilizando elementos locales para indagar en la fuerza simbólica de palabras utilizadas/graficadas en el espacio público.





Participan

Argentina México
Brasil Panamá
Chile Paraguay
Colombia Perú
Costa Rica Portugal
Cuba R. Dominicana
España Uruguay

ADAI

Programa de Apoyo al Desarrollo de los Archivos Iberoamericanos

Iberarchivos

Este programa busca conceder ayudas al desarrollo de archivos u otras instituciones archivísticas para llevar a cabo proyectos que redunden en:

- La preservación del patrimonio documental iberoamericano (conservación, organización, descripción, digitalización...).
- La difusión del patrimonio documental iberoamericano (aportación al Censo Guía de Archivos de España e Iberoamérica, acceso a la información a través de nuevas tecnologías).
- La formación técnica en el ámbito archivístico.



Subdirección Nacional de Archivos
Archivo Nacional de Chile

comunicacion@iberarchivos.org



El Programa ADAI tiene como principal eje el fomento al desarrollo archivístico en Iberoamérica, centrándose en la aprobación de becas y bolsas de viaje para formación y asistencia técnica; el desarrollo de planes de preservación, conservación y restauración; y el desarrollo de planes encaminados al acceso y a la difusión, constituyendo un fondo monetario multilateral de fomento al desarrollo archivístico en Iberoamérica.

En el caso del Archivo Nacional de Chile, apoya la difusión de la convocatoria, además de integrar y Coordinar el Comité Nacional Evaluador de los diferentes proyectos que participan de la convocatoria.

A través de un trabajo colaborativo con las instituciones beneficiarias, se han privilegiado los proyectos para la organización y conservación de archivos, tanto públicos como privados. Especialmente, se ha privilegiado la recuperación de fondos coloniales y del S. XIX, así como la conservación de archivos de derechos humanos de épocas recientes pero de alto valor testimonial y cultural.

La participación del país en ADAI ha fomentado el desarrollo y acceso a 88 archivos locales, favoreciendo la inyección de recursos externos que, en cifras estilizadas, al año 2015 alcanzaba medio millón de euros.

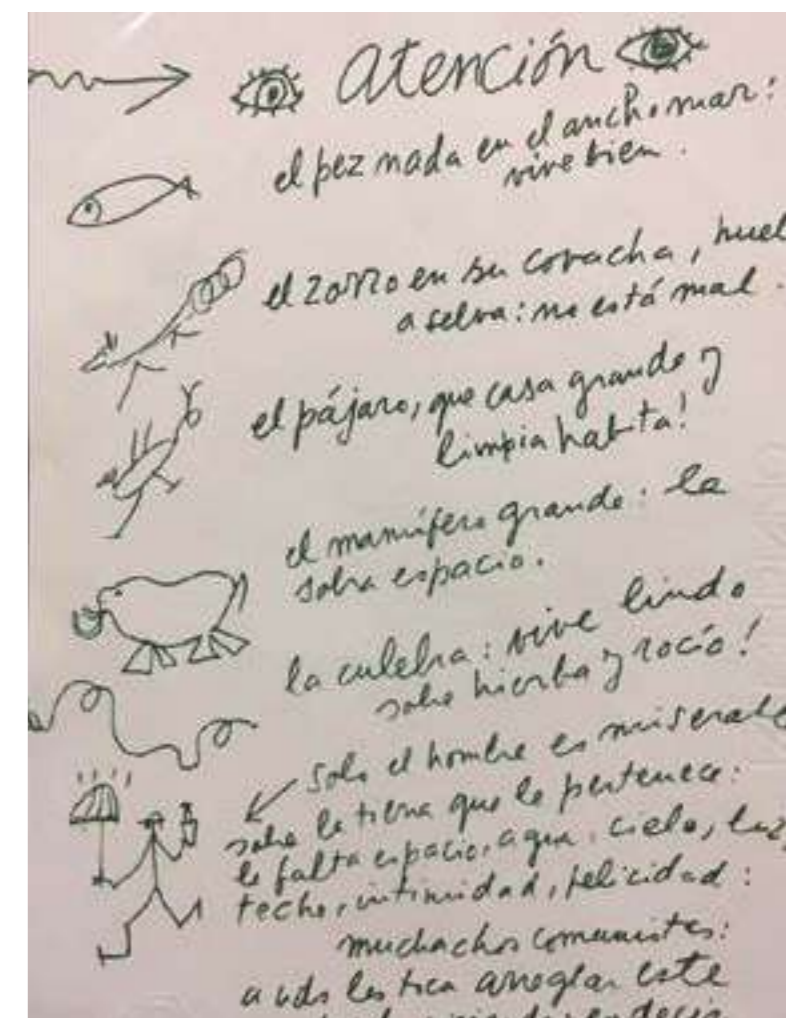
En el caso de de la Fundación La Santa Cruz, fundación privada perteneciente a la Iglesia Católica, el proyecto fue coordinado por Carmen del Río y se orienta a la preservación de los archivos parroquiales de Rancagua, desde el año 1650 hasta 1800. Cabe recordar que antiguamente no existía el Registro Civil, por lo tanto es de suma importancia conservar y resguardar los libros parroquiales de identificación de las personas, como lo eran las actas bautismales.

Por su parte, la Liga Protectora de Estudiantes de Santiago, que nace en 1872 con el fin de ayudar y apoyar a estudiantes destacados de pocos recursos, presentó un proyecto para resguardar parte del patrimonio documental que esta institución, con fines de servicio, conserva por casi 150 años y que ha tenido entre sus favorecedores a grandes personajes nacionales.

Finalmente, la importancia de conservar testimonios producidos por las propias víctimas o sus asociaciones, respecto de las violaciones a los Derechos Humanos es el proyecto de la Agrupación de Familiares de Ejecutados Políticos de Chile, de crear un Archivo que custodie los testimonios, fotografías y cartas de ejecutados políticos y familiares de estos, enriquece los proyectos patrocinados por la institución.

La idea nace de un grupo de jóvenes familiares de ejecutados, en el tiempo de la dictadura, con el fin de reunir y preservar en la memoria colectiva, quienes fueron estas personas y como eran sus vidas antes del Golpe Militar.

“Es un trabajo que tiene que ver con el rescate de la memoria histórica de un país”, enfatiza Alicia Lira, Presidenta de la Agrupación de Familiares de Ejecutados Políticos (AFEP).



Manuscrito realizado por Pablo Neruda en 1973, acervo de la AFEP
Fuente: facebook.com/afep.chile

Aportes recibidos en 2013: 17.598 euros

Instituciones beneficiarias: tres

Aportes recibidos 2014: 24.000 euros

Instituciones beneficiarias: tres

Aportes recibidos 2015: 16.129 euros

Instituciones beneficiarias: tres

Iberarchivos-Programa ADAI ha recibido el Premio Unesco - Jikji Memoria del Mundo, que se otorga cada dos años a personas particulares o instituciones que hayan contribuido de manera significativa a la conservación y accesibilidad del patrimonio documental.

Además del prestigio y el reconocimiento a la labor realizada por Iberarchivos en sus 18 años de existencia, el galardón brinda 30.000 dólares. Una cifra que es financiada por la República de Corea, según las disposiciones del consejo municipal de la ciudad de Cheongju.



Participan

Argentina España
Bolivia Guatemala
Chile México
Colombia Paraguay
Ecuador Perú
Uruguay

Programa Iberoamericano para la promoción de las Artesanías

Iberartesanías

El objetivo es contribuir, formular, difundir, apoyar y desarrollar políticas públicas encaminadas hacia el desarrollo, promoción, comercialización, consolidación y protección de las artesanías a fin de fortalecer al sector artesanal en los países iberoamericanos. Así mismo, reafirmar la importancia de la labor que desempeñan las y los artesanos en la región, así como reconocer su aportación al desarrollo cultural, social, educativo y económico de los países y su contribución a la consolidación del Espacio Cultural iberoamericano, favoreciendo el fortalecimiento y desarrollo de la actividad artesanal.

Líneas estratégicas:

- Impulsar políticas de promoción de las artesanías iberoamericanas en su conjunto
- Impulsar políticas administrativas de regulación del sector artesanal
- Impulsar políticas de fomento de la calidad de las artesanías
- Impulsar políticas de fomento a la innovación del sector artesanal
- Impulsar políticas de comercialización de las artesanías
- Impulsar políticas de investigación y preservación de las artesanías
- Impulsar políticas de fortalecimiento de la cooperación sur- sur del sector artesanal.



Chile País de Honor | Bienal de Artesanía Contemporánea *Révélations 2017*, Grand Palais de París

El Programa Iberartesanías, conjuga la diversidad de miradas con que es abordado el sector artesanal desde la política pública a nivel Iberoamericano. Es por ello, que su objetivo primordial es el establecimiento conjunto de una mirada de política pública que atienda la diversidad de acciones y gestión en el sector, desde sus componentes creativos, patrimoniales, y económicos.

En ese aspecto, Chile lidera el enfoque creativo y cultural del sector, la puesta en valor y reconocimiento de cada una de sus etapas en la cadena de valor, así como el resguardo y fortalecimiento de los paisajes culturales. El principal aporte de Chile al Programa es el diseño de una propuesta de línea de fondos concursables para el sector artesanal, de modo de fomentar estrategias de circulación y difusión de artesanos y mediadores a nivel internacional.

Chile ha impulsado nuevas estrategias de internacionalización de la creación artesanal, no sólo desde una perspectiva comercial, sino que desde la recuperación del valor creativo y contemporáneo de los nuevos lenguajes de la artesanía. Es, además, líder a nivel de programa de la incorporación de una visión integral del rol de la economía creativa y el desarrollo territorial para el fomento del sector artesanal.

En la actualidad, el Programa Iberartesanías ha logrado consolidarse a nivel regional, incorporando nuevos países miembros, como Cuba y Guatemala.

Así también, se han realizado tres Seminarios Internacionales de Políticas Públicas, el 2014 en México, el 2015 en Chile y el 2016 en Perú. Con la participación de más de 700 artesanos y artesanas, investigadores y especialistas a nivel internacional.

El Programa inició por primera vez en 2016 una línea de apoyo de internacionalización en eventos feriales, financiando la participación en el evento *L'Artigiano in Fiera* en Milán, y apoyando la participación de artesanos destacados de los países miembros en este importante evento. Participó por Chile el destacado Maestro Rutrafe Mapuche, Marcos Paillamilla.

En la misma línea, como parte del desarrollo de espacios de circulación internacional para artesanía en todas sus expresiones, Chile participó como País de Honor en la Bienal de Artesanía Contemporánea *Révélations 2017*, en el Grand Palais de París.

Durante junio del 2017 y junio del 2018, se celebrará el año Iberoamericano de la Artesanía, incorporando actividades de formación, difusión y comercialización en una red de difusión iberoamericana.

De igual manera, se iniciará la construcción de un Atlas de la artesanía Iberoamericana, impulsando el levantamiento de información sobre sistemas de registro de artesanos a nivel iberoamericano.

En el 2018 se convocará por primera vez al Fondo Concurrible Iberartesanías, para fortalecer la circulación y difusión de artesanos y mediadores, y fomentar su presencia en ferias internacionales y la presencia de investigadores y especialistas en espacio de reflexión y discusión de relevancia para el sector.



Consejo Nacional de la Cultura y de las Artes de Chile

artesanía@consejodelacultura.cl





Participan

Brasil
Chile
Colombia
Costa Rica
España
México
Paraguay

Programa Iberoamericano de Bibliotecas Públicas

Iberbibliotecas

El Programa busca promover el acceso libre y gratuito a la lectura y a la información de todos los ciudadanos, sin discriminación alguna, a través de la conformación de una red iberoamericana de cooperación en materia de bibliotecas públicas, que permita generar sinergias y potenciar recursos en una plataforma de beneficio común para todos los países adscritos al Programa.

El Programa está conformado por los países miembros de la Conferencia Iberoamericana, así como sus estados y ciudades que manifiesten su voluntad de adhesión y los organismos e instituciones invitadas por el Consejo Intergubernamental. El rol de Chile como participante es entregar una plataforma de difusión y coordinación a las bibliotecas públicas chilenas con sus pares de Iberoamérica, posibilitando la promoción y divulgación de las actividades de las bibliotecas públicas en convenio con la DIBAM a nivel internacional, y promover buenas prácticas, a través de la postulación a fondos concursables que apunten a su fortalecimiento.

Algunas de las acciones:

- Realización de diplomado (a distancia) para encargados de bibliotecas públicas.
- Pasantías para personal de bibliotecas públicas.
- Acceso a cursos de capacitación.
- Fondo concursable para bibliotecas públicas que ha financiado más de 40 proyectos.

Se participó en la implementación de Espacios Creativos en las Bibliotecas de Freire y Victoria en la Novena Región de la Araucanía. Es uno de los programas de apoyo financiero a Bibliotecas del Sistema Nacional de Bibliotecas Públicas, que se destaca por sus componentes de innovación y participación comunitaria.

El proyecto consiste en la implementación de elementos tecnológicos de última generación como Scanner, Impresoras 3D y maquinaria para la realización de prototipos en madera, con el fin de que la comunidad pueda plasmar materialmente sus ideas e iniciativas de emprendimiento. Hasta la fecha, se encuentran implementados y en pleno funcionamiento estos dos espacios, los cuales buscan incentivar la creatividad y viabilizar iniciativas que permitan a los habitantes de estas dos comunas resolver problemáticas que enfrentan diariamente.

Tanto en Freire como en Victoria se realizó inicialmente una intensiva capacitación al personal, y se han realizado los primeros talleres con la comunidad. El foco inicial se ha puesto en los niños de edad escolar, para luego extender al resto de los habitantes la oportunidad de participar y así hacer crecer el proceso creativo. Los resultados han sido muy positivos hasta ahora.

Bibliometro Itinerante 2017



Dirección de Bibliotecas, Archivos y Museos de Chile
Ministerio de Educación

(595) 21 204 670

ib
iberbibliotecas



Participan

Argentina El Salvador
Brasil España
Chile Guatemala
Costa Rica México
Ecuador Perú
Uruguay

Programa de Fomento de la Política Cultural de Base Comunitaria

Ibercultura Viva

El Programa IberCultura Viva, fue creado para el fomento e intercambio de experiencias sobre políticas públicas culturales comunitarias, es una iniciativa intergubernamental que conforman nueve países de Iberoamérica, donde Chile forma parte activa, como parte del comité técnico.

En este escenario, se fomenta la convocatoria a organizaciones culturales comunitarias de los países miembros, para contar con su participación, tanto por los fondos para el fortalecimiento de sus gestiones o para contribuir a iniciativas de asociatividad.

Sobre el contexto general, IberCultura Viva es uno de los más jóvenes programas de cooperación cultural iberoamericana. Aprobado en la XXIII Cumbre realizada en el año 2013 en Panamá, el Programa comenzó a funcionar en mayo de 2014, a partir de la primera reunión del Comité Intergubernamental (CI) en Natal, RN, Brasil.



Consejo Nacional de la Cultura y las Artes

iber.culturaviva@cultura.gov.br



El Programa propone acciones con la sociedad civil, a través de prácticas colaborativas para el fortalecimiento del sector, debido a la caracterización de éste, lo que permite un tratamiento más coordinado de las temáticas e incidencias.

Ibercultura Viva ha permitido el reconocimiento y encuentro entre la sociedad civil organizada y el Estado en materias de políticas públicas, a través de lógicas de participación e inclusión. Se han modelado diversos aprendizajes a partir de la construcción de espacios de reflexión y divergencia, en torno a las identidades locales y su aporte al desarrollo de sus territorios.

Se brinda apoyo a la realización de encuentros nacionales y regionales de las redes y plataformas de movimiento de Organizaciones Culturales para consolidadas, así como también a otras actividades o emprendimientos (festivales, encuentros de carácter temático y/o territorial) de diferentes organizaciones que trabajan desde una base comunitaria.

El Programa participa de la elaboración de material gráfico y difusión de publicaciones asociadas a acciones de las organizaciones culturales comunitarias. Ha permitido la circulación de conocimiento y circulación de organizaciones chilenas con organizaciones de otros países de la región.

Se logró la aprobación de una estrategia de formación con dos líneas fundamentales de acción:

- Formación en políticas culturales de base comunitaria para gestores públicos, con el objetivo de incidir en el ámbito público.
- Formación en políticas culturales de base comunitaria para organizaciones, agentes, colectivos y actores culturales.

Ibercultura Viva busca continuar incluyendo en la planificación el encuentro de redes de organizaciones de base comunitaria e intercambio de experiencias y traspaso de aprendizajes en torno a temáticas de interés al interior del comité ejecutivo.

Se promueve el trabajo conjunto entre los/as delegados de los países miembros, para fortalecer prácticas colaborativas. Chile impulsa esta acción junto con Brasil, Costa Rica y Perú.



“A un año de realizar el proyecto de intercambio no hemos perdido contacto con el Movimiento de Culturas Vivas Comunitarias CR y Nodo Valpo, continuamos articulando a miles de kilómetros de distancia y compartiendo experiencias acerca de la evolución del Movimiento en Costa Rica y el florecimiento de la Red Ensamble Kultural en la quinta región chilena. Además, se colabora con las prácticas de los colectivos que integran estas dos grandes redes latinoamericana, teniendo como hilos conductores para esto el trabajo realizado, los lazos colaborativos y emocionales creados así como la integración del Movimiento Latinoamericano de Culturas Vivas Comunitarias.”

José Tapia

“Es relevante una mirada de largo plazo sobre el estado y la comunidad iberoamericana para potenciar, dinamizar y permitir el desarrollo de la gestión comunitaria y sus más variados ámbitos de acción, transformándose en un eje que permita el desarrollo integral de los ciudadanos y los pueblos.”

Jorge Benjamín Briones Reyes

“No solo se convirtió en un hito inédito de convergencias de saberes entre mujeres creadoras y gestoras culturales a nivel latinoamericano, sino que estableció el punto de partida para un futuro trabajo de cohesión entre líderes de organizaciones culturales, con una visión común y que atraviesa fronteras (...) Trabajar en la coordinación general de Gestoras Encuentro fue una gran experiencia y un desafío. Establecer mecanismos de coordinación para una alta demanda de participación, teniendo que dar respuesta a más de 500 solicitudes de participación, nos obligó a poner a prueba todas las prácticas de trabajo en red y de autogestión, (...) en suma, mucha energía femenina creativa desplegada para un bien común”.

Marisol Frugone Álvarez, coordinadora del Primer Encuentro Internacional de Mujeres Trabajadoras de las Culturas y las Artes, llamado Gestoras Encuentro 2017.

“Mi experiencia como trabajadora desde el área de producción y gestión del encuentro Gestoras fue un desafío que siempre asumí como una oportunidad de trabajar en áreas ajenas a la formación y a lo que uno acostumbra a hacer, viéndolo como resultado y manifestación propia de los trabajos colectivos y muchas veces multidisciplinares y por supuesto, vivencias que nos otorga la gestión cultural.”

Francisca Vildosola Medina

“Para mí es una responsabilidad participar en este tipo de encuentros, tanto como gestora, como artista y como mujer, es muy importante para mí ser parte de una energía tan grande, algo que se está generando entre tantas mujeres latinoamericanas, ser parte del comienzo de una gran historia con otras mujeres.”

Susana Villar Salas



Fondo de Ayudas para las Artes Escénicas Iberoamericanas

Iberescena

Iberescena busca contribuir al fomento, intercambio e integración de la actividad de las artes escénicas iberoamericanas.

Objetivos específicos:

1. Fomentar la distribución, circulación y promoción de espectáculos iberoamericanos.
2. Incentivar las coproducciones de espectáculos entre promotores públicos y/o privados de la escena iberoamericana y promover su presencia en el espacio escénico internacional.
3. Promover la difusión de la creación de la autoría escénica iberoamericana.
4. Apoyar a los espacios escénicos y a los festivales de Iberoamérica para que prioricen en sus programaciones las producciones de la región.
5. Favorecer el perfeccionamiento profesional en el sector teatro, danza y artes circenses.
6. Promover la colaboración y sinergias con otros programas e instancias relacionados con las Artes Escénicas.
7. Promover la creación de proyectos que incluyan las temáticas de perspectiva de género, pueblos originarios y afrodescendientes y que favorezcan la cohesión e inclusión social.

Participan

Argentina	El Salvador
Bolivia	España
Brasil	México
Chile	Panamá
Colombia	Paraguay
Costa Rica	Perú
Ecuador	Uruguay

El Programa Iberescena, a través de sus convocatorias y por medio de ayudas financieras, promueve la creación de un espacio de integración de las artes escénicas.

En sus 10 años, el Programa ha fortalecido el quehacer escénico iberoamericano de manera solidaria (en países grandes y con gran desarrollo y países pequeños con pequeños aportes económicos en ocasiones). Se han integrado, tras la realización de proyectos de acción directa, países como Panamá, el Salvador y Bolivia.

En Chile el Programa resulta estratégico en el apoyo de acciones que permiten la circulación de obras y artistas por Iberoamérica. A la vez, da continuidad y ayuda económica a festivales, espacios y entidades que tienen mucha dificultad de levantar recursos en nuestro país.

A través de los años, se ha logrado un alto nivel de conocimiento del programa por diferentes sectores y una mayor participación de algunas regiones del país, lo cual permite vincular el ámbito iberoamericano con el territorio nacional. Esto ha contribuido al posicionamiento de Chile a nivel Iberoamericano en torno a la creación en artes escénicas, como un país con un alto nivel y profesionalismo. Asimismo, ha fomentado la circulación de obras a nivel nacional e internacional y un aumento en la co-producción de obras artísticas con países iberoamericanos. En consecuencia, el Programa se ha vuelto un facilitador para la organización de redes de salas, espacios de creación, festivales, entre otros, a nivel iberoamericano.

Un ejemplo de su contribución es la "Fundación Patrimonio Creativo-NAVE". Se trata de un centro de creación y residencia que tiene como misión apoyar, colaborar y nutrir los procesos de creación e investigación de las Artes Vivas – danza, performance, música, teatro, entre otras–, abriendo diálogos con diferentes disciplinas. En esta ocasión fueron beneficiados por el Programa Iberescena, contando con la participación de cinco obras provenientes de Argentina, Brasil, Chile y Uruguay, logrando potenciar la visibilidad de la danza experimental en la región.

Asimismo, "OtroSur" tiene como eje central el trabajo curatorial en torno a la idea de "sur", que va más allá de la lógica geográfica, al restituir la necesidad de volver a la comunidad y su ritualidad explorando diferentes modos de hacer y pensar. El Programa Iberescena brinda apoyo a un centro de creación donde se ahondará sobre los lenguajes y estigmas del sur, dando visibilidad al trabajo de creadores con trayectoria sudamericana, mediante la exhibición y difusión de sus obras desde la danza contemporánea/experimental. Se podrán observar sus procesos y prácticas de creación mediante laboratorios, aperturas y charlas que se realizarán durante todo el año y que serán abiertas a la comunidad local, los vecinos del Barrio Yungay, como con el público en general.

Durante estos 10 años de presencia del programa en Chile se han beneficiado a 72 proyectos, lo que corresponde a cerca de 830.00 euros. De estas iniciativas se han financiado 42 proyectos en la línea de redes, 21 proyectos asociados a creación y seis co-producciones entre artistas de estados pertenecientes al programa. El alcance territorial ha permitido el intercambio con todos los demás estados miembros, y ha beneficiado a más de 2.000 artistas escénicos, entregando actividades a público que alcanzan más de 15.000 personas de asistencia efectiva.

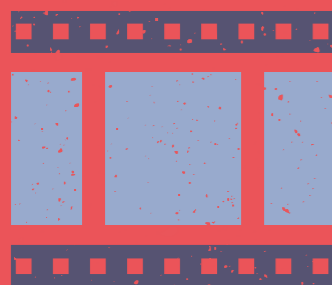


Consejo Nacional de la Cultura y de las Artes de Chile

contacto@iberescena.org



IBERESCENA



Participan

- | | |
|------------|---------------|
| Argentina | Guatemala |
| Bolivia | México |
| Brasil | Panamá |
| Chile | Paraguay |
| Colombia | Perú |
| Costa Rica | Portugal |
| Cuba | R. Dominicana |
| Ecuador | Uruguay |
| España | Venezuela |

Programa de Desarrollo en Apoyo a la Construcción del Espacio Audiovisual Iberoamericano

Ibermedia

Ibermedia promueve la excelencia del cine en la comunidad, contribuye a la realización de proyectos audiovisuales dirigidos al mercado, fomenta la integración en redes de las empresas productoras para facilitar las coproducciones y ayuda a la formación continua de los profesionales de la producción y la gestión empresarial audiovisual a través de talleres, becas o seminarios, estímulo a la colaboración solidaria y a la utilización de nuevas tecnologías.

Objetivos específicos a 3 áreas:

Desarrollo

- Contribuir a la realización de películas y proyectos audiovisuales dirigidos al mercado, en particular al mercado iberoamericano.
- Crear un entorno favorable a la integración en redes de las empresas de producción iberoamericanas.

Coproducción

- Promover, mediante la asistencia técnica y financiera, la coproducción de proyectos presentados por productores independientes iberoamericanos.
- Ayudar a las empresas capaces de realizar dichos proyectos.
- Fomentar su integración en redes que faciliten las coproducciones.
- Trabajar para el aprovechamiento del patrimonio audiovisual iberoamericano.

Formación

- Favorecer la formación de los profesionales de la producción y la gestión empresarial audiovisual.
- Promover la utilización y el desarrollo de nuevas tecnologías.
- Contribuir a la cooperación y el intercambio de conocimientos.




Consejo Nacional de la Cultura y las Artes
 Departamento de Fomento de las Artes e Industrias

www.chileaudiovisual.cl

A través del Programa, profesionales del audiovisual nacional postulan anualmente a los distintos programas de Ibermedia, los que son financiados mediante un fondo que se constituye anualmente con los aportes de todos los países miembros. El proceso para postular proyectos en régimen de coproducción con otros países miembros a estos fondos está regulado por bases y la selección de los proyectos ocurre mediante un exigente proceso de concurso, el que, dependiendo del programa, es evaluado por expertos del audiovisual iberoamericano.

Para los productores de cine nacional el Fondo Ibermedia es una de las principales herramientas para obtener cofinanciamiento para sus proyectos de coproducción.

Entre las quince películas iberoamericanas que se postulan para optar al Óscar a la mejor película de habla no inglesa 2018, está la película chilena *Una mujer fantástica*, de Sebastián Lelio, Ganadora del Oso de Plata al mejor guion en la Berlinale 2017.

La película nacional *Rara*, de la directora María José San Martín, fue seleccionada en el 2017 en el festival de Berlín, Berlinale, y en el Festival de Cine de San Sebastián.

Entre las ocho películas producidas o coproducidas con ayuda del Programa Ibermedia que compitieron en la 65ª edición del Festival de San Sebastián estuvo *Princesita*, de la chilena Marialy Rivas, en la sección Nuevos Directores. En el mismo festival la película *Los Perros*, de la directora nacional Marcela Said, ganó el premio Horizontes Latinos.

El caso boliviano, el segundo largometraje de Violeta Ayala, es uno de los seleccionados para la programación de Ibermedia TV 2017-2018 que se está emitiendo actualmente en los canales públicos de TV adscritos al Programa. Trata de un documental que narra las vicisitudes de tres jóvenes noruegas quienes en 2008 fueron detenidas en el aeropuerto Jorge Wilstermann de Cochabamba cuando intentaban sacar cocaína en sus maletas hacia su país.

Desde 1998, Ibermedia ha lanzado 22 convocatorias que han permitido apoyar 636 proyectos de coproducción, contribuir a exhibir 298 películas y otorgar 2.700 becas de formación en todos los países de la comunidad.

En total, se han realizado 1.975 proyectos beneficiados gracias al Programa, se han estrenado más de 500 películas y se ha brindado ayuda indirecta para 1.200 empresas y más de 6.000 profesionales de la producción y la gestión empresarial.





Participan

Argentina	España
Bolivia	México
Brasil	Nicaragua
Chile	Paraguay
Colombia	Perú
Costa Rica	Portugal
Ecuador	Uruguay

Ibermuseos

El Programa Ibermuseos busca consolidar la Red Iberoamericana de Museos, formada por los veintidós países de la comunidad iberoamericana, alcanzando los distintos ámbitos de acción de los museos por medio de los siguientes objetivos:

- Fortalecer las políticas públicas de museos de los países iberoamericanos.
- Promover mecanismos de intercambio, información y difusión entre los museos.
- Impulsar la formación y la capacitación del personal de museos de la región iberoamericana.
- Fortalecer mecanismos para la ampliación de la capacidad educativa de los museos.
- Fomentar la circulación de acervos y exposiciones de países participantes en el programa.
- Promover la protección y puesta en valor del patrimonio museológico de la región iberoamericana.
- Apoyar la mejora de la gestión de las instituciones y procesos museales de la región.
- Contribuir a la investigación en el campo de los museos.
- Fomentar el derecho a la memoria de las distintas etnias y géneros, de grupos y movimientos sociales, apoyando acciones de apropiación social del patrimonio y de valoración de los distintos tipos de museos.
- Impulsar la sostenibilidad de las instituciones y procesos museales iberoamericanos.

Ministerio de Cultura | Dirección de Bibliotecas, Archivos y Museos
Ministerio de Educación

oirs@dibam.cl



El Programa Ibermuseos, creado en 2009, es una iniciativa de cooperación e integración de los países iberoamericanos para el fomento y la articulación de políticas públicas en el área de los museos y de la museología.

Es también un espacio para el diálogo e intercambio en los distintos ámbitos de actuación de los museos, que busca reforzar la relación entre las instituciones públicas y privadas, y entre los profesionales del sector museístico iberoamericano, así como también promover la protección y la gestión del patrimonio, el intercambio de experiencias y del conocimiento producido.

Chile es miembro del Comité Intergubernamental desde la creación del Programa y ha sido miembro del Comité Ejecutivo hasta la fecha. Además, es responsable de coordinar la línea de acción de Apoyo al Patrimonio Museológico en Situación de Riesgo desde su origen.

Ibermuseos cuenta con seis líneas de acción. Cada una de ellas desarrolla iniciativas y actividades que involucran directamente al menos a los 12 países miembros del Comité Intergubernamental.

Las líneas más relacionadas con Chile son:

- **Línea de Acción educativa** | Se han desarrollado ocho versiones del Premio Iberoamericano de Educación y Museos. Chile ha obtenido cinco veces un reconocimiento por sus programas, pasando estos a integrar el Banco de Buenas Prácticas en Educación, que reúnen las iniciativas premiadas en la región. Además, en cada edición del premio un(a) profesional chileno(a) ejerce como jurado.
- **Línea de Apoyo al patrimonio museológico en situación de riesgo** | Creado en Santiago, en 2010, desde entonces es coordinado desde Chile. Esta línea considera tanto la realización de actividades formativas específicas relacionadas a temas como gestión y prevención de riesgos, seguridad de museos y colecciones y valoración de acervos museológicos, como la actuación en favor de instituciones iberoamericanas afectadas por desastres naturales y otras situaciones calamitosas de riesgo. Chile ha participado en ambas instancias, con profesionales a cargo de la instrucción o como asistentes a los talleres, y en calidad deliberante respecto de la destinación de fondos, como parte de la mesa técnica de esta línea de acción.
- **Observatorio Iberoamericano de Museos** | Chile ha colaborado activamente con esta línea, que favorece tanto la participación de profesionales de países miembros como el desarrollo de producción de información y construcción de conocimientos del sector museístico en Iberoamérica. En el último año, se trabajó desde el Registro de Museos de Chile en proveer la información necesaria de los museos de nuestro país para integrarla al Registro de Museos Iberoamericanos, plataforma



digital de Ibermuseos que difunde la diversidad de instituciones museísticas en la región. Actualmente Chile provee información de 208 museos a lo largo del territorio.

- **Línea de Formación y capacitación** | realiza cursos específicos y transversales para profesionales de museos de Iberoamérica, a los cuales han asistido profesionales chilenos(as).

Además, desde la creación del Programa, se han desarrollado nueve Encuentros Iberoamericanos de Museos con participación chilena. En 2009, se desarrolló en Santiago el III Encuentro, bajo el lema "Los museos en un contexto de crisis".

Se ha creado un Registro de Museos Iberoamericanos, y un Sistema de Recolección de Datos de Público de Museos.

6 líneas de acción

9 actividades de capacitación para 188 profesionales de la región

14 investigaciones/ensayos

53 proyectos educativos.

9 intercambios entre 22 instituciones

7 instituciones en plan de recuperación del patrimonio

4 proyectos multilaterales con la participación de los 22 países de la región

14 proyectos en la convocatoria de Fondos Concursables

9 encuentros Iberoamericanos de Museos en 8 países, con la participación de más de 300 gestores públicos, académicos, investigadores, estudiantes y profesionales del sector

15 encuentros técnicos de trabajo y 12 reuniones intergubernamentales



Participan

Argentina
Brasil
Chile
Colombia
Costa Rica
Cuba
México
Panamá
Paraguay
Perú
Uruguay

Programa de Fomento de las Músicas Iberoamericanas

Ibermúsicas

Ibermúsicas pretende fomentar la presencia y el conocimiento de la diversidad cultural iberoamericana en el ámbito de las artes musicales, estimulando la formación de nuevos públicos en la región y ampliando el mercado de trabajo de los profesionales del ramo.

Objetivos específicos del Programa:

- Apoyar la formación de nuevos públicos para los espectáculos musicales iberoamericanos, con especial énfasis en los jóvenes y los grupos poblacionales en situación vulnerable.
- Fomentar la distribución, circulación y promoción de espectáculos musicales iberoamericanos en los Estados parte del Programa.
- Incentivar las producciones y coproducciones de espectáculos musicales entre promotores públicos y/o privados de la escena iberoamericana.
- Impulsar la creación musical y las residencias creativas.
- Promover la formación en el campo de la producción y la gestión de las Artes de la Música.



En Chile, Ibermúsicas es representado por el Consejo Nacional de la Cultura y las Artes, a través de la Secretaría Ejecutiva del Consejo de Fomento de la Música Nacional. Desde el comienzo del Programa en 2010 y 2011, Chile ha tenido un rol activo, siendo integrante del comité ejecutivo por dos periodos y organizando en cuatro ocasiones, reuniones del Consejo Intergubernamental en Santiago y Valparaíso.

Artistas de Chile se presentaron en el exterior, como por ejemplo:

- La banda chilena Juana Fe llevó su propuesta de "afrorumba chilenera" a Brasil y Argentina.
- El grupo chileno de música para niños, Piecitos en Concierto, fue parte de la programación del 13 Encuentro de la Canción Infantil, Latinoamericana y Caribeña que se realizará en Argentina.
- En Montevideo, Uruguay se realizó el II Encuentro Internacional de Grupos de Flauta Dulce con la presencia, entre otras agrupaciones, de Ventus ad Libitum de Chile.
- El Ensemble Transatlántico de Folk Chileno presentó su propuesta a la ciudad de Belo Horizonte, Brasil.
- La artista chilena Verónica Jara realizó presentaciones en Chihuahua y en Ciudad Juárez, México y fue parte de la programación del Festival Sonamos Latinoamérica.
- El colectivo MediaBanda de Chile se presentó en el FestivAlterNativo de México.

Además, Chile recibió espectáculos tales como:

- Una nueva edición del Festival Guitarras al Puerto, en la ciudad de Caldera.
- La Mixanteña de Santa Cecilia, una agrupación mexicana, llevó su musical con visión de lucha a diversos escenarios de Chile.

“

“Para nosotros como ensamble esta gira marca un antes y un después en nuestra carrera, básicamente por dos hitos: Fue la primera gira dentro Latinoamérica (antes sólo habíamos girado en Europa, Estados Unidos e India); y la primera gira en la que viajó el elenco completo (21 personas).

Agradecemos inmensamente al Programa Ibermúsicas sobre todo por la oportunidad de haber realizado la gira con todo el elenco, ya que pudimos mostrar por primera vez nuestro show real y completo en el extranjero.

Dentro de la gira tuvimos la oportunidad de hacer shows en Festivales, participar de un showcase en la feria Música Mundo y de compartir junto a orquestas juveniles a través de talleres de música chilena, los que se realizaron en barrios marginales -incluso favelas- en Belo Horizonte. Esto consolida nuestro rol como embajadores culturales y como responsables de la expansión de nuestra música tradicional tanto en Chile como en el extranjero.

Gracias a esta gira abrimos un nuevo e importante camino para la difusión de nuestra música, el que cobra especial relevancia al ser en un país donde la industria musical es gigante pero que está comenzando su incipiente apertura a otros países de Latinoamérica”.

Valeria Moraga Monsalves, manager y productora del Ensemble Transatlántico de Folk Chileno

”

Desde el inicio del Programa hasta 2017, se han financiado en Chile más de 40 proyectos en las distintas convocatorias, estos se suman a los proyectos de otros países que tienen artistas invitados de Chile, generando un intercambio y circulación de las músicas por la región iberoamericana muy superior a la cifra mencionada.


Consejo Nacional de la Cultura y de las Artes de Chile
programa.ibermusicas@gmail.com





Programa de Apoyo para la constitución del Espacio Musical Iberoamericano

Iberorquestas Juveniles

Este Programa busca difundir entre los niños, niñas, adolescentes y jóvenes, la práctica orquestal como una valiosa herramienta para el desarrollo artístico y humano, así como para la integración social de los sectores más desfavorecidos de la población, fomentar la presencia y el conocimiento de la diversidad cultural iberoamericana en el ámbito de la música, estimulando la formación de nuevos públicos en la región y ampliando las perspectivas de trabajo de los futuros profesionales de la música.

Participan

Argentina	España
Brasil	Guatemala
Chile	México
Costa Rica	Nicaragua
Ecuador	Panamá
El Salvador	Uruguay
	Venezuela

Iberorquestas Juveniles es un Programa multilateral de cooperación técnica y financiera para fomentar el desarrollo musical, especialmente entre la niñez y la juventud de medianos y pequeños recursos y en situaciones de riesgo social.

El Programa surge conforme a los objetivos fijados en la Declaración de la XVII Cumbre Iberoamericana celebrada en Chile bajo el tema "Cohesión social y políticas sociales para alcanzar sociedades más inclusivas en Iberoamérica". Este programa valora y toma como referente las experiencias que, en este campo, han sido desarrolladas exitosamente en diversos países Iberoamericanos, en especial, el Sistema de Orquestas Infantiles y Juveniles de Venezuela.

Se destaca el apoyo del del Programa a cuatro proyectos:

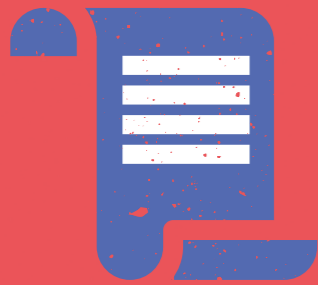
- **Actividades de Extensión y Capacitación Chile-Venezuela 2015** | Una iniciativa de intercambio y aprendizaje de los jóvenes músicos y profesores, promoviendo la integración y cooperación mutua de los programas desarrollados por la Fundación de Orquestas Juveniles e Infantiles de Chile y Fundación Musical Simón Bolívar de Venezuela.
- **Proyecto Chile-España: La magia del canto, uniendo culturas 2015** | Una iniciativa de integración entre los integrantes del Coro Voces de Viña del Mar y los integrantes de los coros *Espai Joves de Sant Ildefons* y *Ratsgymnasium Rotenburg* de España.
- **VII Encuentro Binacional de Orquestas Latinoamericana: Homenaje a Violeta Parra | Putaendo 2017** | Una iniciativa de intercambio de experiencias y fortalecer la gestión del conocimiento y práctica musical latinoamericana a través de la visibilización del trabajo de educación musical de agrupaciones, ensambles y orquestas latinoamericanas. Participaron la Corporación de Orquestas Latinoamericanas de Chile (COLCHI), Movimiento de Orquestas Latinoamericanas de la Patagonia (MOLPA) y el Programa de Orquestas latinoamericanas escolares, "Andres Chazarreta".
- **Proyecto: Coro Valparaíso Joven** | Una iniciativa que busca el incremento cuantitativo y cualitativo de agrupaciones musicales que pongan en valor los procesos de formación y garanticen su apropiación social en la región iberoamericana. La capacitación en dirección coral fue realizada por el maestro Argentino Maestro José María Sciutto a profesores de los establecimientos participantes.

La Escuela de Música de Putaendo y la comunidad de Putaendo son beneficiadas por la realización de este Encuentro. Esto permitió difundir la labor realizada por la Escuela y, aún más importante, mostró el aporte que hace el estudio musical con identidad latinoamericana como sello del trabajo artístico, educativo y cultural, iniciando un nuevo proceso de oportunidades de crecimiento del proyecto educativo en toda la comuna. La comunidad quedó agradecida por lo acontecido en los tres días, incluyendo autoridades locales y de gobierno que junto a la Secretaría General Iberoamericanas permitieron el desarrollo de este evento.



Consejo de Fomento de la Música
Consejo Nacional de la Cultura y las Artes | Gobierno de Chile

oirs@dibam.cl



Participan

Argentina	México
Chile	Paraguay
Colombia	Perú
Cuba	R. Dominicana
España	Uruguay

RADI

Red de Archivos Diplomáticos Iberoamericanos

Al formar parte de los Programas Culturales de la Secretaría General Iberoamericana, la RADI establece como principales objetivos el favorecer la identidad cultural iberoamericana, además de promover la cooperación en materia de organización, administración, conservación y utilización de los sistemas de archivos de las cancillerías adherentes, con el propósito de modernizar la administración de los acervos documentales bajo su custodia, y mejorar las prácticas de gestión de documentos en beneficio de los países y usuarios.



Ministerio de Relaciones Exteriores

www.minrel.gob.cl



RED DE ARCHIVOS
DIPLOMÁTICOS
IBEROAMERICANOS

Chile desde un principio tuvo un rol trascendental para la RADI, en la medida en que fue uno de los países fundadores de la iniciativa. En noviembre del año 1996, presentó ante la Cumbre Iberoamericana celebrada en Santiago, el proyecto de "Red de Archivos Diplomáticos Iberoamericanos", copatrocinado por México y Uruguay y apoyado por España. Su objetivo era lograr un sistema informatizado homogéneo de los elementos descriptivos y catálogos de los archivos de las Cancillerías que adhirieran al programa.

En la actualidad, el rol que nuestro país tiene en la RADI es ejercido a través del Archivo General Histórico del Ministerio de Relaciones Exteriores, cuya labor consiste en custodiar, conservar, organizar según el principio de procedencia y difundir la documentación de la historia diplomática y consular del país, correspondiente aproximadamente a 3.000 metros lineales de documentación, desde el año 1817 hasta la actualidad.

Por otro lado, este archivo busca difundir la labor desempeñada por esta Secretaría de Estado a través del tiempo, y otorgar un servicio eficiente al Ministerio y a los investigadores externos que deseen consultar sus fondos.

La RADI ha apoyado financieramente la ejecución de varios proyectos del Archivo General Histórico. El primero relativo a la ordenación, catalogación y descripción de la documentación del Fondo Antártica, 114 volúmenes con documentación relativa a la temática, entre los años 1831 y 2004.

El segundo proyecto consistió en la ordenación alfabética y catalogación del Fondo Inmigración, y el tercero en la descripción del mismo, a través de 19.080 fichas disponibles en la página web. El último proyecto financiado hasta la fecha, consta de la descripción y digitalización de 1.000 fotografías tomadas entre los años 1950 y 2000, pertenecientes a la colección fotográfica del archivo.

Es importante recalcar que los aportes del programa también se han dado en cuanto a la capacitación de recursos humanos, de esta manera los historiadores y restauradores que trabajan en el archivo han podido capacitarse en temas de archivística y restauración, enfocándose específicamente en documentación diplomática, gracias a su asistencia a los diversos cursos y talleres organizados por la RADI.

Este es el caso de la historiadora Karin Schmutzer, quien en el mes de marzo del año 2015, asistió al Curso-Taller "Normas Archivísticas Internacionales: su Aplicación", y de la funcionaria encargada del Laboratorio de Conservación y Restauración del Archivo, Mary Ruby Venegas, quien asistió al curso-Taller "Archivos Diplomáticos: Experiencias de Cuba", realizado en La Habana, entre el 5 y el 9 de septiembre del año 2016.

El impacto del programa también se ha podido medir según el incremento de atenciones a usuarios y de temáticas a investigar. Es así que, durante el año 2016, se atendieron a 169 investigadores internos y externos, quienes revisaron un total de 4.984 volúmenes en sala, algunos correspondientes a los Fondos ordenados, catalogados y descritos gracias al financiamiento de la RADI.



Según el objetivo establecido por la RADI de mejorar la gestión de documentos, los proyectos financiados por ésta han permitido la catalogación y descripción de la documentación del Fondo Antártica en 114 volúmenes cada uno con su ficha correspondiente, de los expedientes pertenecientes al Fondo Inmigración, resultando 299 volúmenes y hasta el momento 19.080 fichas descriptivas, y finalmente, la incorporación a la colección fotográfica de 1.000 fotografías tomadas entre los años 1995 y 2000.

Para favorecer la identidad cultural iberoamericana, el archivo monta constantemente vitrinas para el día del Patrimonio Cultural chileno, que tratan generalmente de las relaciones bilaterales establecidas entre Chile y países iberoamericanos.

La historiadora del Archivo General Histórico del Ministerio de relaciones Exteriores de Chile, Karin Schmutzer, comenta que el programa RADI ha sido de gran importancia para este archivo en varios aspectos. Por un lado, ha permitido aunar criterios en los procesos archivísticos y difundir la labor de cada archivo diplomático miembro de la RADI, a la vez que, gracias a sus fondos concursables, se ha podido avanzar en el ordenamiento, descripción, digitalización y sistematización de la documentación de varios de los Fondos del archivo, permitiendo la constante recuperación, valoración y acceso a la información.

Además, comenta que, con la participación de los funcionarios en los cursos o talleres impartidos, ha sido posible incrementar la capacitación en temas como las Normas Archivísticas Internacionales y en la conservación de los documentos.



TECHO

El objetivo de TECHO es movilizar jóvenes para trabajar con pobladores(as) de asentamientos informales, con el objetivo de promover el desarrollo comunitario en base a proyectos que fortalezcan las capacidades comunitarias, vivienda y hábitat.

Participan	
Argentina	Honduras
Bolivia	México
Brasil	Nicaragua
Chile	Panamá
Colombia	Paraguay
Costa Rica	R. Dominicana
Ecuador	Perú
El Salvador	Uruguay
Guatemala	Venezuela

TECHO en Chile trabaja en campamentos, barrios y blocks, siendo su motor esencial la acción conjunta de sus pobladores y jóvenes voluntarios. Asimismo, impulsa un trabajo continuo de fortalecimiento de la comunidad, siendo la organización comunitaria el eje transversal de toda intervención.

A partir de la constitución de una mesa de trabajo se generan instancias periódicas de reunión, diálogo y discusión entre referentes comunitarios y voluntariado, en la que se levantan objetivos y proyectos prioritarios. A partir de esto se genera un diagnóstico participativo que desencadena una planificación de proyectos a trabajar. El trabajo que se realiza está centrado en la gestión de soluciones de vivienda definitiva y el desarrollo de proyectos definidos en la planificación comunitaria.

El trabajo de TECHO finaliza cuando las familias obtienen su vivienda definitiva, pasando por vivir en un barrio sustentable, en que la organización y vinculación con redes.

155 Mesas de trabajo activas a lo largo de Chile

1.503 voluntarios permanentes trabajando en campamentos y villas de blocks a lo largo del país

2.413 voluntarios movilizados en Trabajos de Invierno (TDI) 2016

569 niños en el programa "Nuestra Sala", trabajando junto a voluntarios para aprender habilidades educativas y blandas

82 comunidades de campamento trabajando junto a TECHO Chile para una solución habitacional

84 proyectos de vivienda entregados

6.995 familias con una vivienda definitiva.



“

“TECHO no sólo es un espacio de participación, es un estilo de vida para estar al servicio de los demás, de quienes día a día ven vulnerados sus derechos. También, los jóvenes que van al territorio nunca vuelven a ser los mismos. 20 años de aprendizajes serán 20 años más de trabajo constante para revertir la desigualdad del continente”

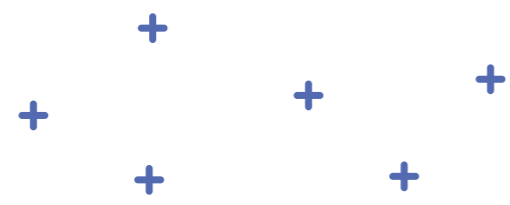
Felipe Bogotá, Director General TECHO-Internacional

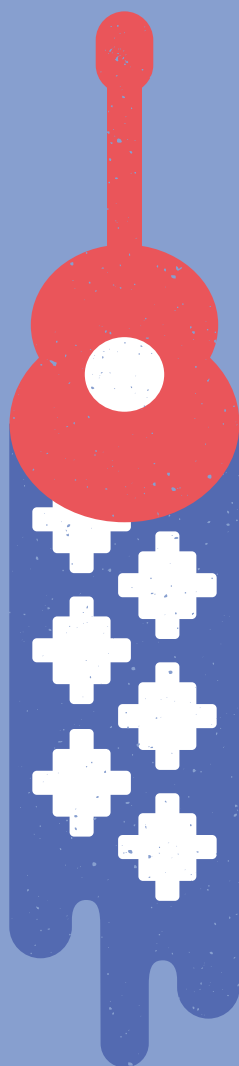
”




Oficina Nacional TECHO Chile
info.chile@techo.org







#Diferentementelguals

Con el apoyo de

